



ศาสตร์พระราชาสู่การพัฒนาอย่างยั่งยืน

H.M.KingBhumibolAdulyadej's Philosophy
for Sustainable Development



“เราจะครองแผ่นดินโดยธรรม
เพื่อประโยชน์สุขแห่งมหาชนชาวสยาม”
วันที่ 5 พฤษภาคม พ.ศ. 2493



“เราจะสืบสาน
รักษา และต่อยอด
และครองแผ่นดินโดยธรรม
เพื่อประโยชน์สุขแห่งอาณาราษฎรตลอดไป”
วันที่ 4 พฤษภาคม พ.ศ. 2562



สถาบันราชภัฏราชบุรี
คณะมนุษยศาสตร์และสังคมศาสตร์
ภาควิชาการศึกษาศาสตร์และเทคโนโลยี

ภาพ : iamzoof



แผนพัฒนาเศรษฐกิจแห่งชาติ ฉบับที่ 13
(2566-2570)

13 หมายเหตุ เพื่อพลิกโฉมประเทศ

แบ่งตาม 4 มิติการพัฒนา

ศูนย์กลางดิจิทัลและ
อิเล็กทรอนิกส์อัจฉริยะ





หมวด หมาย

เศรษฐกิจสร้างคุณค่า สังคมเดินหน้าอย่างยั่งยืน



เกษตรและ
เกษตรแปรรูป
มูลค่าสูง



การท่องเที่ยว
เน้นคุณค่า
และความยั่งยืน



ฐานการผลิต
ยานยนต์
ไฟฟ้า



การแพทย์และ
สุขภาพ
แบบครบวงจร



ประตุการค้า
การลงทุน
และโลจิสติกส์



อิเล็กทรอนิกส์
อัจฉริยะและ
บริการดิจิทัล



หมวด หมาย

เศรษฐกิจสร้างคุณค่า สังคมเดินหน้าอย่างยั่งยืน



SMEs วิชากิจชุมชน
และวิชากิจเพื่อสังคม



พื้นที่และเมืองที่มีความเจริญ
ทันสมัย น่ายุ่



ความยากจนข้ามรุ่นลดลง
และความคุ้มครองทางสังคม
เพียงพอ เหมาะสม



มหาวิทยาลัยราชภัฏบุรีรัมย์
Rajabhat Buriram University
Rajabhat Buriram University



หมวด หมาย

เศรษฐกิจสร้างคุณค่า
สังคมเดินหน้าอย่างยั่งยืน

10



เศรษฐกิจหมุนเวียน
และสังคมคาร์บอนต่ำ

11



การลดความเสี่ยงจากภัยธรรมชาติ
และเปลี่ยนแปลงสภาพภูมิอากาศ



หมวด หมาย

เศรษฐกิจสร้างคุณค่า สังคมเดินหน้าอย่างยั่งยืน



กำลังคนที่มีสมรรถนะสูง
ตอบโจทย์การพัฒนา
แห่งอนาคต



ภาครัฐสมรรถนะสูง



“The country is stable and decured, people are happy, correct all mistakes and follow through the royal inspirations of H.M. King Rama IX under his resolution of sufficiency economy”



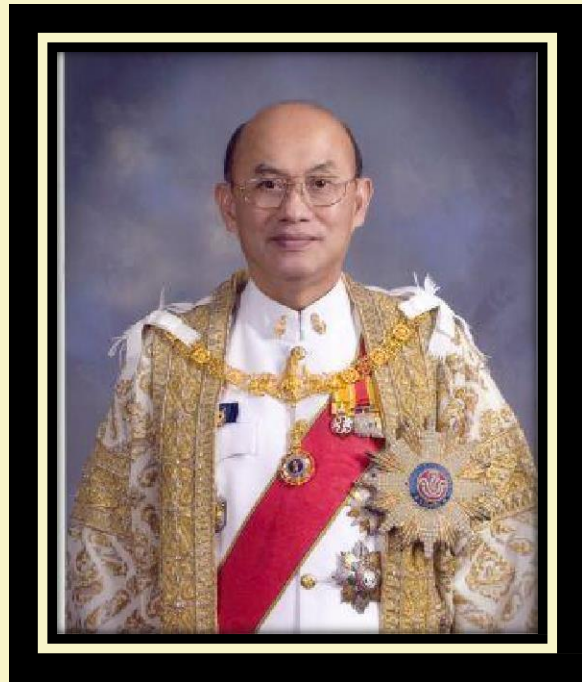
His Majesty the King and Her Majesty the Queen

“ประเทศชาติมั่นคง ประชาชนมีความสุข
แก้ไขในสิ่งผิด สืบสานในพระราชปณิธาน
ภายใต้ปรัชญาของเศรษฐกิจพอเพียง”

I have been a volunteer since 2021. And I Will continue being the Volunteer untin the day I am unable to wolk



ศาสตร์พระราชา คืออะไร



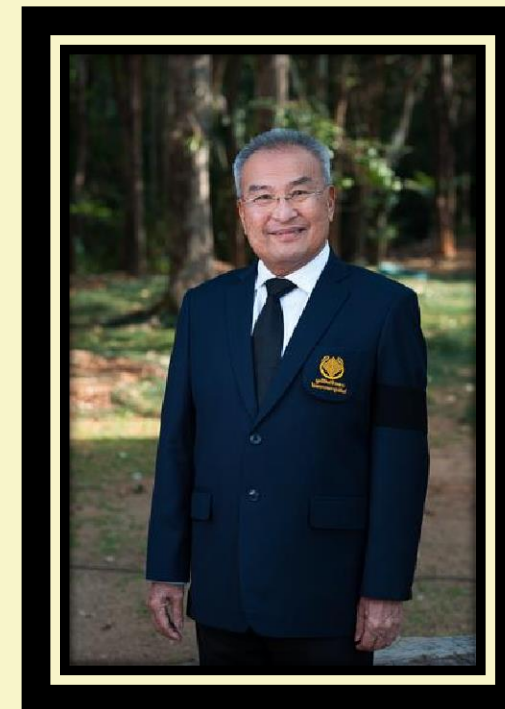
ศ.นพ.เกษม วัฒนชัย องคมนตรี

“...ศาสตร์พระราชาคือ
โครงการตามพระราชดำริ
4,877 โครงการ...”



ศ.กิตติคุณวิษณุ เครืองาม รองนายกรัฐมนตรี

“...องค์ความรู้สำคัญที่ทรงศึกษา
สั่งสม พัฒนา เพื่อการพัฒนาประเทศให้
ประชาชนอยู่ดีกินดี มีความสงบสุข...”



ม.ร.ว.ดิศนัดดา ดิศกุล
เลขาธิการมูลนิธิแม่ฟ้าหลวง
“...ศาสตร์พระราชาคือ การลงไป
ศึกษาเรียนรู้จากชุมชน...”



ดร.สุเมธ ตันติเวชกุล
เลขาธิการมูลนิธิชัยพัฒนา



ดร.วิวัฒน์ ศัลยกำธร (อ.ยักษ์)

เป็นอดีตรัฐมนตรีช่วยว่าการกระทรวงเกษตรและสหกรณ์
ประธานสถาบันเศรษฐกิจพอเพียง
ประธานมูลนิธิกสิกรรมธรรมชาติ
ประธานกรรมการขับเคลื่อนการปฏิรูปประเทศด้านการศึกษา สภา
ขับเคลื่อนการปฏิรูปประเทศ





กลุ่มเศรษฐกิจโลก

Being a tiger is not important

1. กลุ่มประเทศมีรายได้สูง เช่น สหรัฐอเมริกา ญี่ปุ่น สิงคโปร์ เกาหลีใต้
2. กลุ่มประเทศมีรายได้ปานกลาง ระดับสูง เช่น จีน รัสเซีย มาเลเซีย
3. กลุ่มประเทศมีรายได้ปานกลาง ระดับล่าง เช่น อินเดีย เวียดนาม ศรีลังกา
4. กลุ่มประเทศมีรายได้ต่ำ เช่น เกาหลีเหนือ เนปาล อัฟกานิสถาน เอธิโอเปีย



The important thing is for us to have a sufficient economy





แผนพัฒนาเศรษฐกิจและสังคมแห่งชาติ

1-7 ฉบับ (2504-2539)

ผลที่ได้ คือ

ผลการพัฒนาอยู่ในสภาพเศรษฐกิจดี

สังคมมีปัญหา การพัฒนา ไม่ยั่งยืน

1.0 คือ การเกษตร

2.0 คือ อุตสาหกรรม (เบา)

3.0 คือ อุตสาหกรรม (หนัก)

4.0 คือ ดิจิทัล

ปรัชญา เศรษฐกิจพอเพียง

ปรัชญา ของ เศรษฐกิจพอเพียง



แผนพัฒนาเศรษฐกิจและสังคมแห่งชาติ

ฉบับที่ 8 (2540-2544)

(เอาคนเป็นศูนย์กลาง)

1. ความรู้ (Konwledge)

2. ทักษะ (Skill)

3. ความสามารถ (Compitency)

4. ประสบการณ์ (Experiencts)

คือสิ่งที่มีอำนาจของมนุษย์





ดร.สุวิทย์ เมษินทรีย์ ได้ให้ความหมายของประเทศไทย 4.0 ไว้ว่า Thailand 4.0 เป็นวิสัยทัศน์เชิงนโยบายที่เปลี่ยนเศรษฐกิจแบบเดิมไปสู่เศรษฐกิจที่ขับเคลื่อนด้วยนวัตกรรม กล่าวคือต้องปรับเปลี่ยนโครงสร้างเศรษฐกิจ ให้ไปสู่ “Value-Based Economy” หรือ“เศรษฐกิจที่ขับเคลื่อนด้วยนวัตกรรม” โดยมีฐานคิดหลัก คือเปลี่ยนจากการผลิตสินค้า “โภคภัณฑ์” ไปสู่สินค้าเชิง “นวัตกรรม” นั่นเอง

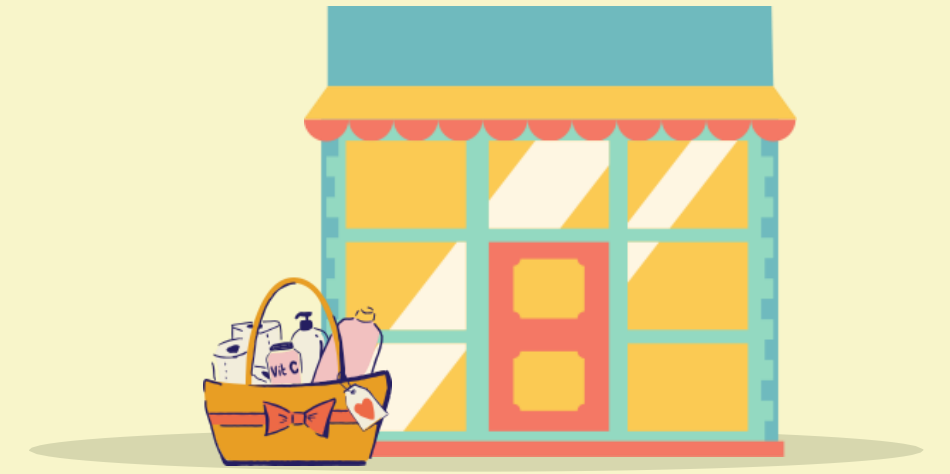
หากจะอธิบายให้เข้าใจง่ายขึ้น คำว่า 4.0 นั้นก็คือการเปลี่ยนจากการผลิตแบบเดิมๆ ที่ใช้ทรัพยากรและแรงงานจำนวนมาก เพื่อให้เกิดผลทางเศรษฐกิจ (ทำมากแต่ได้น้อย) มาสู่การใช้ความคิดสร้างสรรค์ผนวกกับเทคโนโลยีและนวัตกรรมในการสร้างมูลค่าทางเศรษฐกิจ (ทำน้อย แต่ได้มาก) แทน ประเทศไทย 4.0 จะขับเคลื่อนด้วยเศรษฐกิจสร้างสรรค์หรือ Creative Economy เป็นหลักโดยเราจะต้องเปลี่ยนแปลงทุกภาคส่วน ตั้งแต่ภาคการเกษตรโดยการเกษตรยุค 4.0 ต้องเป็นเกษตรสมัยใหม่ หรือ Smart Farming ส่วนภาคธุรกิจ ก็จะต้องเป็น Smart Enterprise หรือเป็นกลุ่ม Start up ภาคบริการ ก็จะต้องพัฒนาศักยภาพ โดยเฉพาะการสร้างแบรนด์หรือตราสินค้าเพื่อให้เกิดมูลค่าเพิ่ม สุดท้าย คือภาคอุตสาหกรรม ที่ต้องเน้นแรงงานทักษะสูงและใช้เทคโนโลยี นวัตกรรมในการผลิตแทนคนมากขึ้น



ดร.สุวิทย์ เมษินทรีย์

รัฐมนตรีว่าการกระทรวงการอุดมศึกษา วิทยาศาสตร์ วิจัย และนวัตกรรม





หมายถึง ความสามารถในการพิจารณาความพอดี
พอเหมาะ กับวิถีการดำเนินชีวิตของตนเอง ซึ่งไม่มีมากเกินไป
น้อยเกินไป ในความพอประมาณของแต่ละบุคคลย่อมมี
ความแตกต่างกัน ขึ้นอยู่กับความพอใจเป็นสำคัญ เช่น
ความพอใจในครอบครัว ความพอใจในความสวยงาม ความ
พอใจในฐานะ





มหาวิทยาลัยราชภัฏบุรีรัมย์
HUSO RBRU
มหาวิทยาลัยราชภัฏบุรีรัมย์
HUSO RBRU



Reasonableness



หมายถึง การคิดวิเคราะห์ การใคร่ครวญ ทบทวน
มูลเหตุของความจริงอย่างมีสติ และใช้ปัญญาในการตรึก
ตรองสิ่งที่เกิดขึ้นอย่างรอบครอบ ให้เข้าใจว่าสาเหตุและ
ปัจจัยคืออะไร ในทางพุทธฯ ตรงกับหลักกรรมในข้อ สมุทัย





มหาวิทยาลัยราชภัฏบุรีรัมย์
ศูนย์ส่งเสริมและพัฒนา
การเรียนการสอนด้วยเทคโนโลยี

Risk management

หมายถึง การเตรียมตัวให้พร้อมรับ
ผลกระทบการเปลี่ยนแปลงด้านต่างๆ ที่จะ
เกิดขึ้น โดยคำนึงถึงความเป็นไปได้ของ
สถานการณ์ต่างๆ ที่จะเกิดขึ้นในอนาคต





Two Conditions



Knowledge condition

คือ ความรอบรู้ในวิชาการต่างๆ ที่เกี่ยวข้องอย่างรอบด้าน ความรอบคอบที่จะนำความรู้ไปประยุกต์ใช้ ในการวางแผน และระมัดระวังในการปฏิบัติ

Virtue condition

คือคนและชุมชนมีความตระหนักในคุณธรรม มีความซื่อสัตย์สุจริต และมีความอดทน มีความเพียรใช้สติปัญญาในการดำเนินชีวิต ได้แก่ ทางสายกลาง มรรคมีองค์ 8





Sustainable Development (การพัฒนาที่ยั่งยืน)

หมายถึง การพัฒนาทุกด้านอย่าง
เป็นองค์รวมมีคุณภาพอย่างต่อเนื่อง
ตอบสนองความต้องการของคนปัจจุบัน
และอนาคตอย่างเท่าเทียมกัน





เศรษฐกิจพอเพียงเพื่อการพัฒนาที่ยั่งยืน

หลักปรัชญาเศรษฐกิจพอเพียง หนทางสู่เป้าหมายการพัฒนาที่ยั่งยืน



ความรู้



คุณธรรม

คุณสมบัติพื้นฐาน



พอประมาณ



มีเหตุผล



มีภูมิคุ้มกัน

หลักแห่งการตัดสินใจ



เศรษฐกิจ



สิ่งแวดล้อม



สังคม



วัฒนธรรม

พัฒนาอย่างสมดุล
เพื่อความสุขที่ยั่งยืน



เกษตรทฤษฎีใหม่ "โคกหนองนา"

Khok Nong Na Model

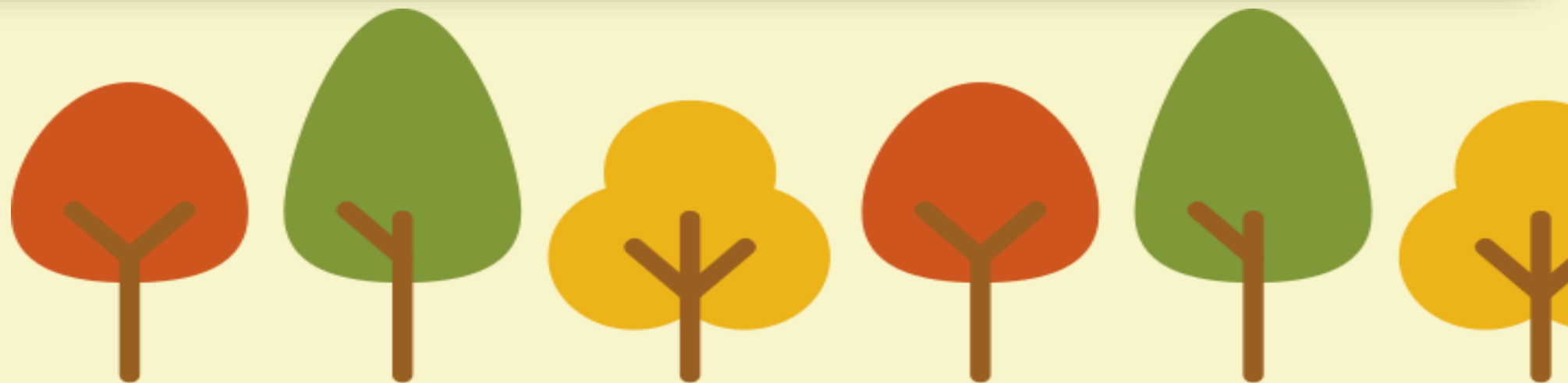
- เก็บน้ำบนดิน 20,000 ลบ.ม.ไว้ใช้ทำการเกษตร และป้องกันพืชผลเสียหายยามฝนทิ้งช่วง
- น้ำซึมใต้ดิน 20,000 ลบ.ม. โดยประมาณ
- คันนา คือเขื่อนของชาวนา ช่วยชะลอน้ำหลากยามหน้าแล้ง
- คันนา ช่วยคุมวัชพืชด้วยน้ำ ลดการใช้ยาเคมี
- คันนาเป็นแหล่งผลิตอาหาร สร้างรายได้
- หัวคันนาทองคำ หยุตท่วม หยุตแล้ง สร้างเศรษฐกิจรากฐาน
- หนองปลาโตไว ขุดหนองคดโค้ง และมีตะพัก เพิ่มอัตราการรอดของปลา
- โคก ปลูกป่า 3 อย่าง ประโยชน์ 4 อย่าง สร้างความร่มเย็น เป็นเงินเก็บให้ลูกหลาน





เกษตรทฤษฎีใหม่ "โคก หนอง นา"

Khok Nong Na Model



โคก หนอง นา โมเดล





ระบบการผลิตทฤษฎีใหม่

- พัฒนาคอนให้มององค์รวม ดิน น้ำ ป่า แทนเชิงเดี่ยว
- เน้นฟื้นฟูระบบนิเวศเพื่อสร้างผลผลิตระยะยาว
- ใช้หลักกสิกรรมธรรมชาติแทนเคมี
- มุ่งพอมิ พอกิน แทนค้าขาย
- ลงมือทำด้วยตนเองและเครือข่ายแทนการจ้าง
- ใช้การลงแขกและการให้
- ชาวบ้านขุดเองเกินกำลัง รัฐต้องช่วย เอกชนต้องช่วย
มูลนิธิต้องช่วย





ขั้นตอนที่ 1 ครอบครัวพึ่งตนเอง

1. บริหารจัดการน้ำและป่าให้ได้ประโยชน์ตลอดปี
2. ทำกิจกรรมการเกษตร พออยู่พอกิน
3. บริหารจัดการที่ดินขนาดเล็ก ให้เกิดประโยชน์



ขั้นตอนที่ 2 ชุมชนรวมกลุ่มพึ่งตนเอง

1. รวมกลุ่มและดูแลความเป็นอยู่สมาชิก
2. พัฒนาการผลิตให้สอดคล้องกับความต้องการของตลาด
3. ส่งเสริมการเกษตรของสมาชิก



ขั้นตอนที่ 3 ออกสู่ภายนอก

1. สร้างมูลค่าเพิ่มและสร้างตราสินค้า
2. เชื่อมโยงหน่วยงานด้านเทคโนโลยี องค์กรความรู้และเงินทุน





ตัวอย่างระบบการผลิต

ระบบการผลิตที่พึ่งตนเองยั่งยืน มั่นคง
Self-reliance

เศรษฐกิจพอเพียง

เกษตรทฤษฎีใหม่

ป่า 3 อย่าง ประโยชน์ 4 อย่าง
พออยู่ พอกิน พอใช้ พอร่มเย็น

Enough to live, enough to eat enough to fair



ปลูกป่า 3 อย่าง ประโยชน์ 4 อย่าง

"...การปลูกป่า 3 อย่าง แต่ให้ประโยชน์ 4 อย่าง ซึ่งได้แก่ไม้ผล ไม้
สร้างบ้าน และไม้พืชนั้น สามารถให้ประโยชน์ได้ถึง 4 อย่าง คือ นอกจาก
ประโยชน์ในตัวเองตามชื่อแล้ว ยังสามารถให้ประโยชน์อันที่ 4 ซึ่งเป็นข้อ
สำคัญ คือ สามารถช่วยอนุรักษ์ดินและต้นน้ำลำธารด้วย..."

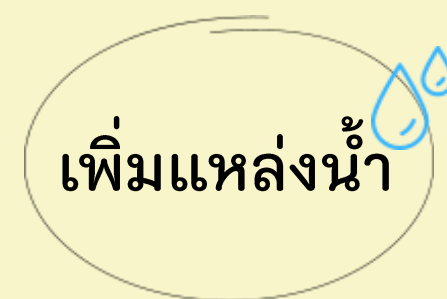


พระราชดำรัสของ

พระบาทสมเด็จพระบรมชนกาธิเบศร มหาภูมิพลอดุลยเดชมหาราช

บรมนาถบพิตร

เมื่อวันที่ 7 มกราคม พ.ศ. 2523 ณ โรงแรมริศคำ อ.เมือง จ.เชียงใหม่





พอกิน

คือ การปลูกต้นไม้ที่กินได้ รวมทั้งใช้เป็นยาสมุนไพร ไม้ในกลุ่มนี้ เช่น แคน มะรุม
ทุเรียน สะตอ ผักหวาน ฝาง แห้ม กล้วย ฝักข้าว ไม้ผลต่าง ๆ

พอใช้

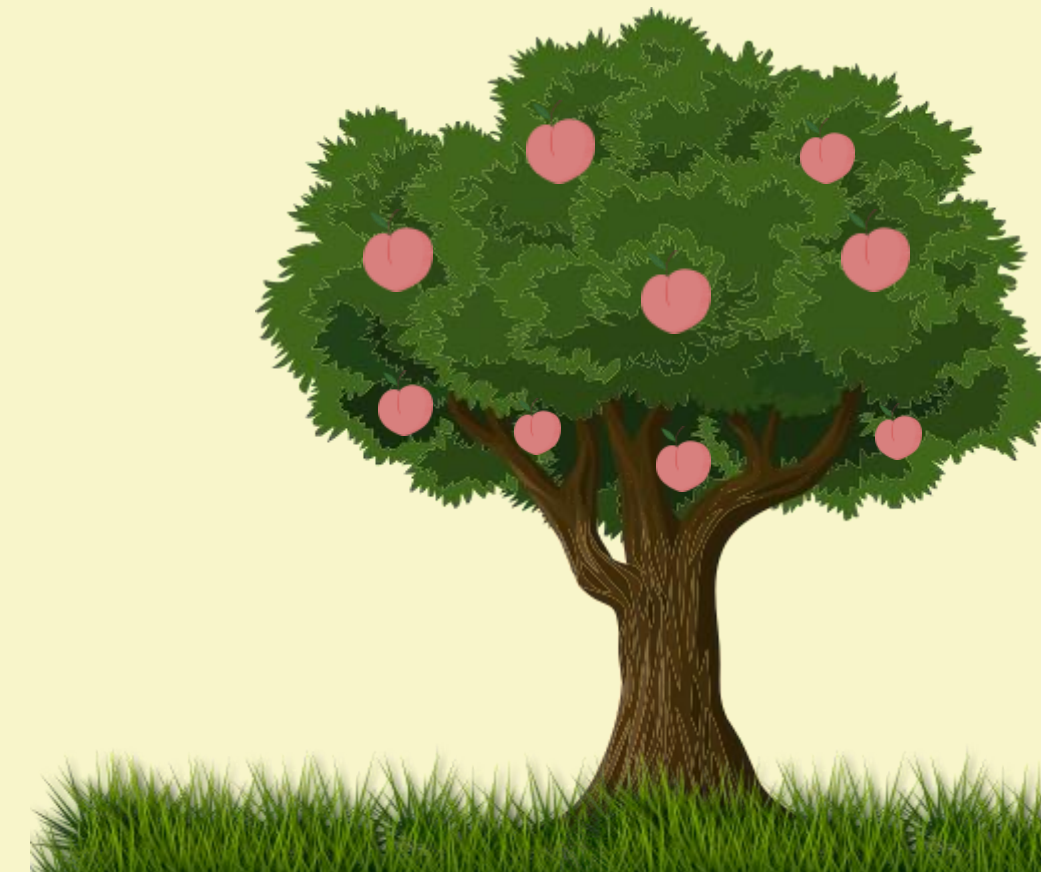
คือ การปลูกต้นไม้ให้เป็นป่าไม้ สำหรับทำเครื่องใช้สอยในครัวเรือน อาทิ ทำฟืน
เผาถ่าน ทำงานหัตถกรรม หรือทำน้ำยาซักล้าง ไม้ในกลุ่มนี้ เช่น มะค่าดีควาย
หวาย ใผ่ ใบหมี/ต้นหมี

พออยู่

คือ การปลูกต้นไม้ที่ใช้เนื้อไม้และไม้เชิงเศรษฐกิจให้เป็นป่า ไม้กลุ่มนี้เป็นไม้
อายุยืนเพื่อใช้สร้างบ้าน ทำเครื่องเรือน ต้นไม้กลุ่มนี้ เช่น ตะเคียนทอง ยางนา สัก
พะยุง พยอม

พอร่มเย็น

คือ ประโยชน์อย่างี่ 4 ที่เกิดจากการปลูกป่า 3 อย่าง จะช่วยฟื้นฟูระบบนิเวศ
ดินและน้ำให้กลับมาอุดมสมบูรณ์ ร่มรื่น และฉ่ำเย็นขึ้นมา





ทศพิธราชธรรม



พระบาทสมเด็จพระบรมชนกาธิเบศร มหาภูมิพลอดุลยเดชมหาราช บรมนาถบพิตร
พระบาทสมเด็จพระปรเมนทรรามาธิบดีศรีสินทรมหาวชิราลงกรณ พระวชิรเกล้าเจ้าอยู่หัว



“เราจะสืบสาน รักษา และต่อยอด
และเราจะครองแผ่นดินโดยธรรม
เพื่อประโยชน์สุขแห่งมหาชนชาวสยาม”

คำว่า “ทศพิธราชธรรม” แยกออกเป็น ๒ คำ ก็คือ ราชธรรม หมายถึง ธรรมของ
พระราชา หรือผู้ปกครอง และ ทศพิธ แปลว่า สิบประการ ดังนั้น คำว่า
“ทศพิธราชธรรม” จึงหมายถึง ธรรม ๑๐ ประการสำหรับพระราชาหรือผู้ปกครองใน
ปฐมบรมราชโองการที่ว่า “เราจะครองแผ่นดินโดยธรรม” คำว่า “โดยธรรม” หมายถึง
โดยทศพิธราชธรรมหรือธรรมของพระราชา ๑๐ ประการ



ทศพิธราชธรรม

๑

ทาน





ทาน (การให้) คือ สละ
ทรัพย์สินของบำรุงเลี้ยง
ช่วยเหลือประชากรและ
บำเพ็ญสาธารณประโยชน์

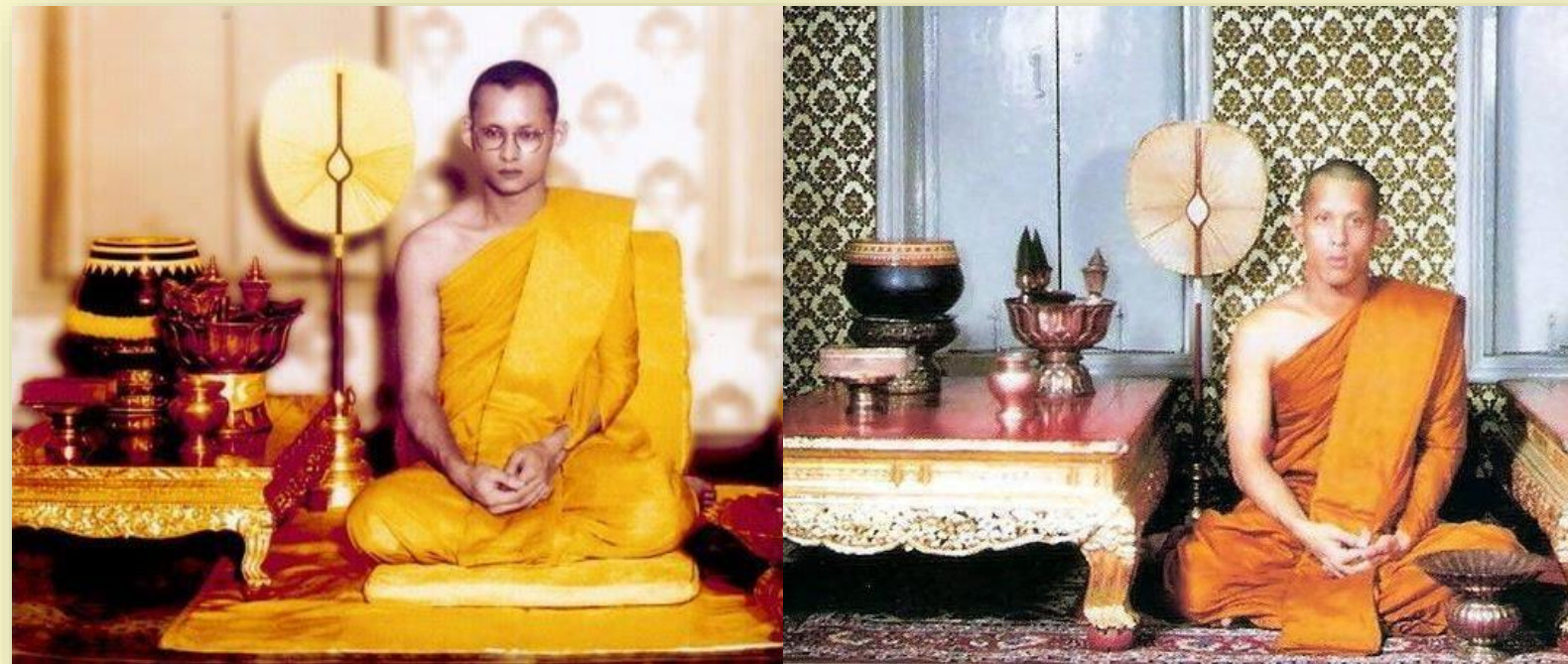


ทศพิธราชธรรม

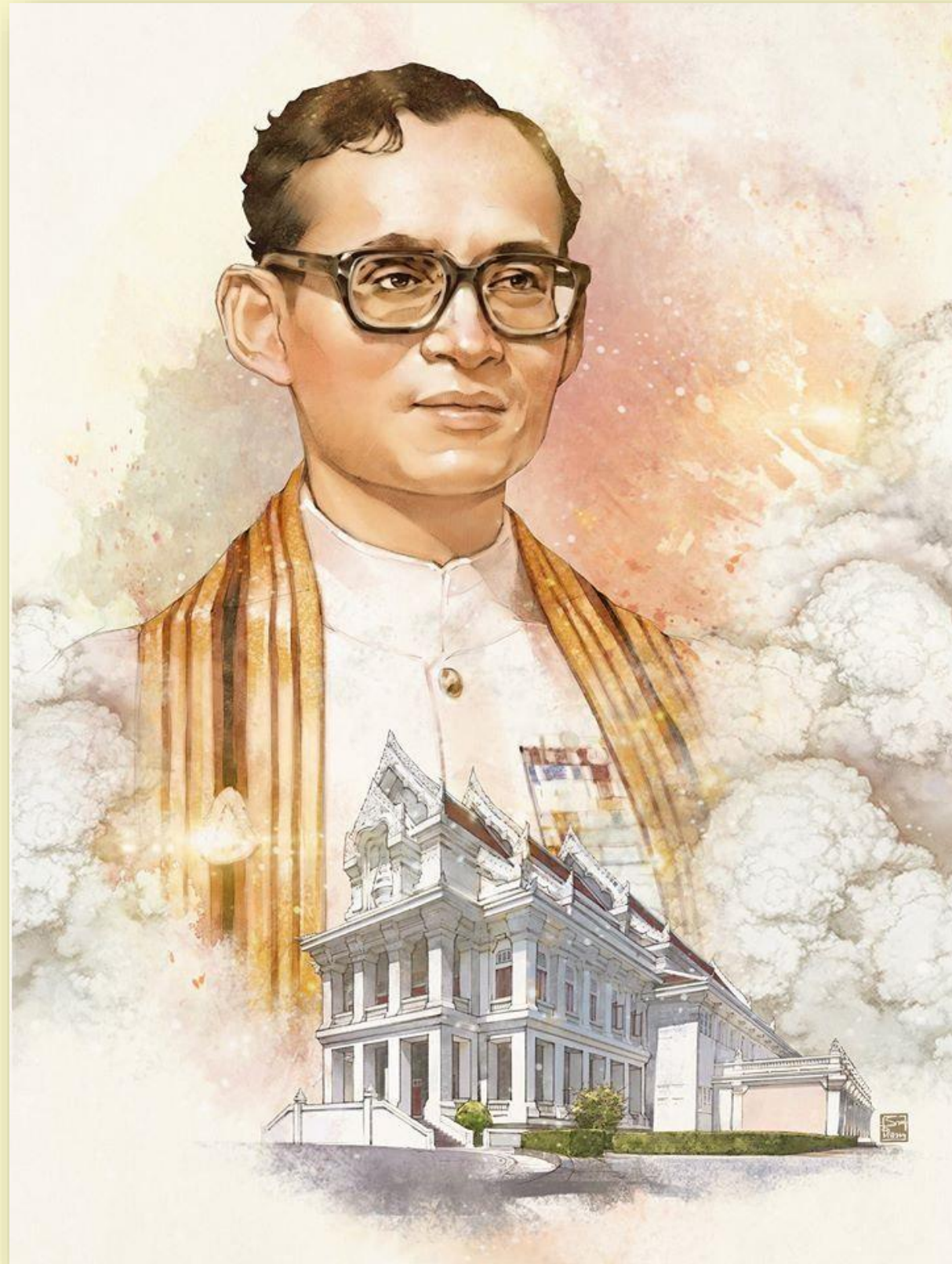
๒

ศีล





ศีล (ความประพฤติดี
งาม) คือสำรวมกายและวจีทวาร
ประกอบแต่การสุจริตรักษาจิตดี
คุณ ให้ควรเป็นตัวอย่าง และเป็น
ที่เคารพนับถือของประชาราษฎร์



ทศพิธราชธรรม

๓

บริจาคจาคะ



ปริจฉาคะ (การปริจฉาค) คือ
เสียดสละความสุขสำราญตลอดจน
ชีวิตของตนเพื่อประโยชน์สุขของ
ประชาชนและความสงบเรียบร้อย
ของบ้านเมือง



ทศพิธราชธรรม

๔

อาชชวะ





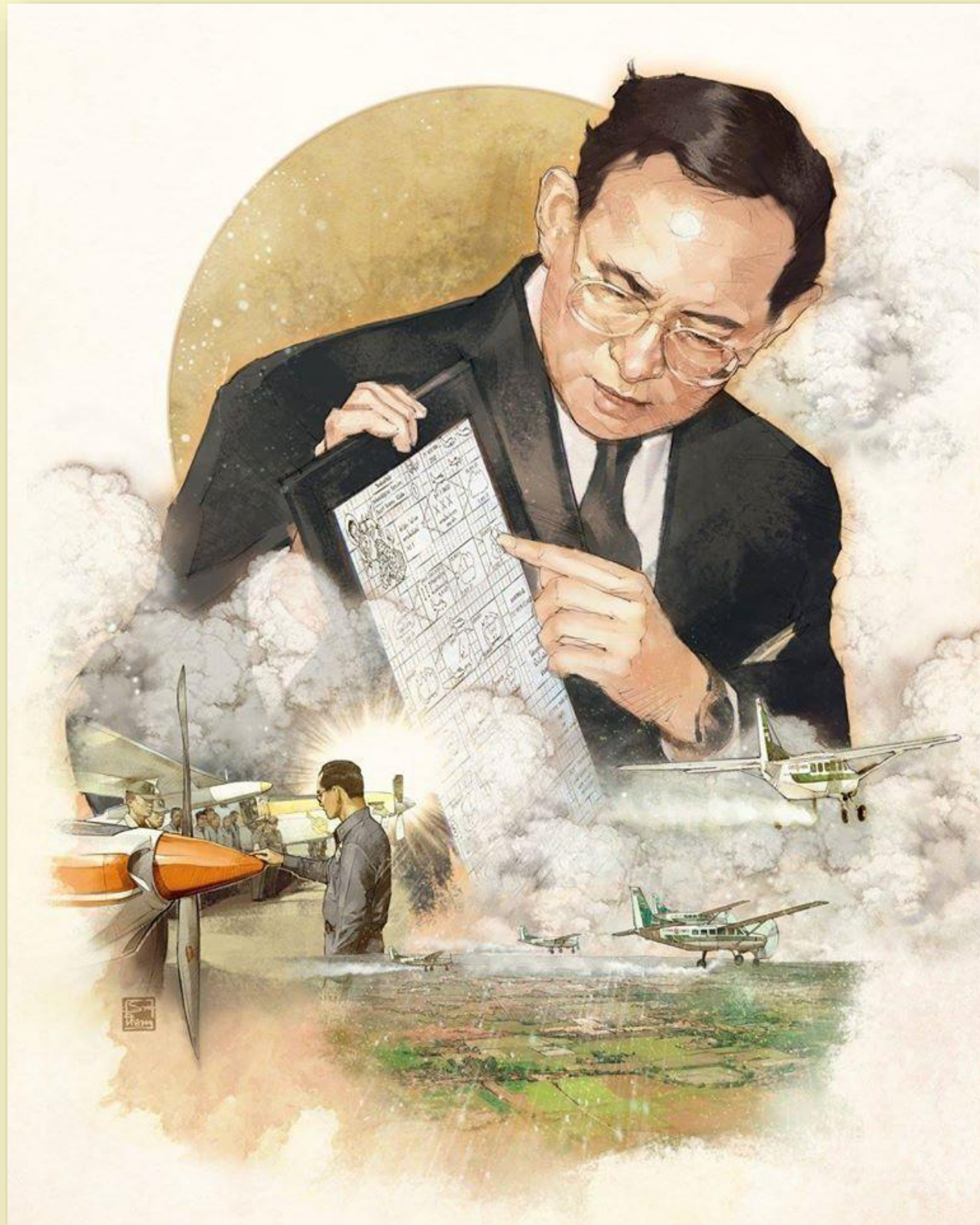
อาชชวะ (ความซื่อตรง)
คือซื่อตรงทรงสัตย์ไรร้มารยา
ปฏิบัติภารกิจโดยสุจริต มีความ
จริงใจไม่หลอกลวงประชาชน



ทศพิธราชธรรม

๕

มัททวะ





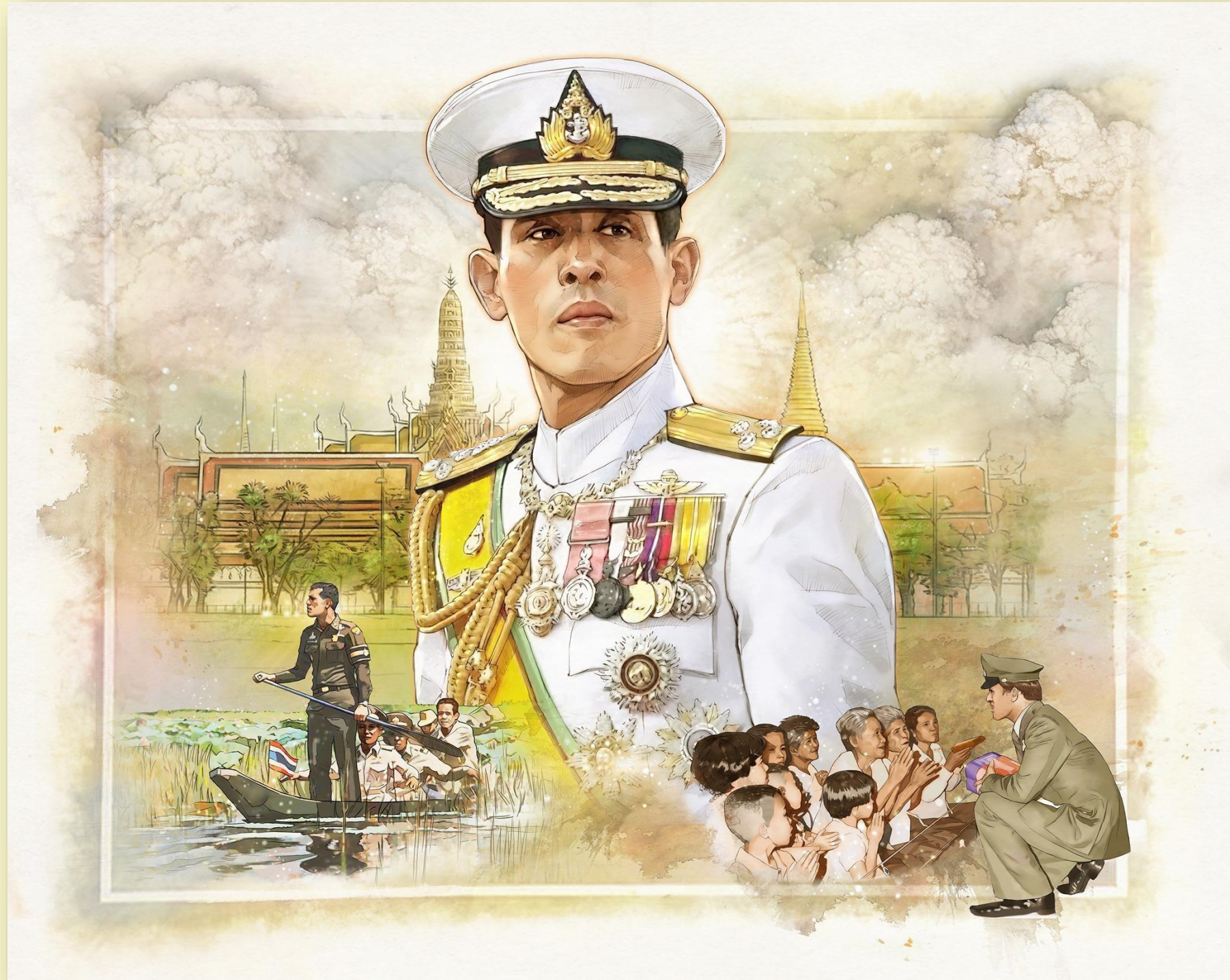
มัททวะ (ความอ่อนโยน) คือ
มี อหฺรยาศัยไมเยอหฺยิงหยาบคาย
กระด้างถื่อองค์มีความงามสง่า
เกิดแต่ท่วงทีกิริยาสุภาพนุ่มนวล
ละมุนละไม ให้ได้ความรัก รักดี



ทศพิธราชธรรม

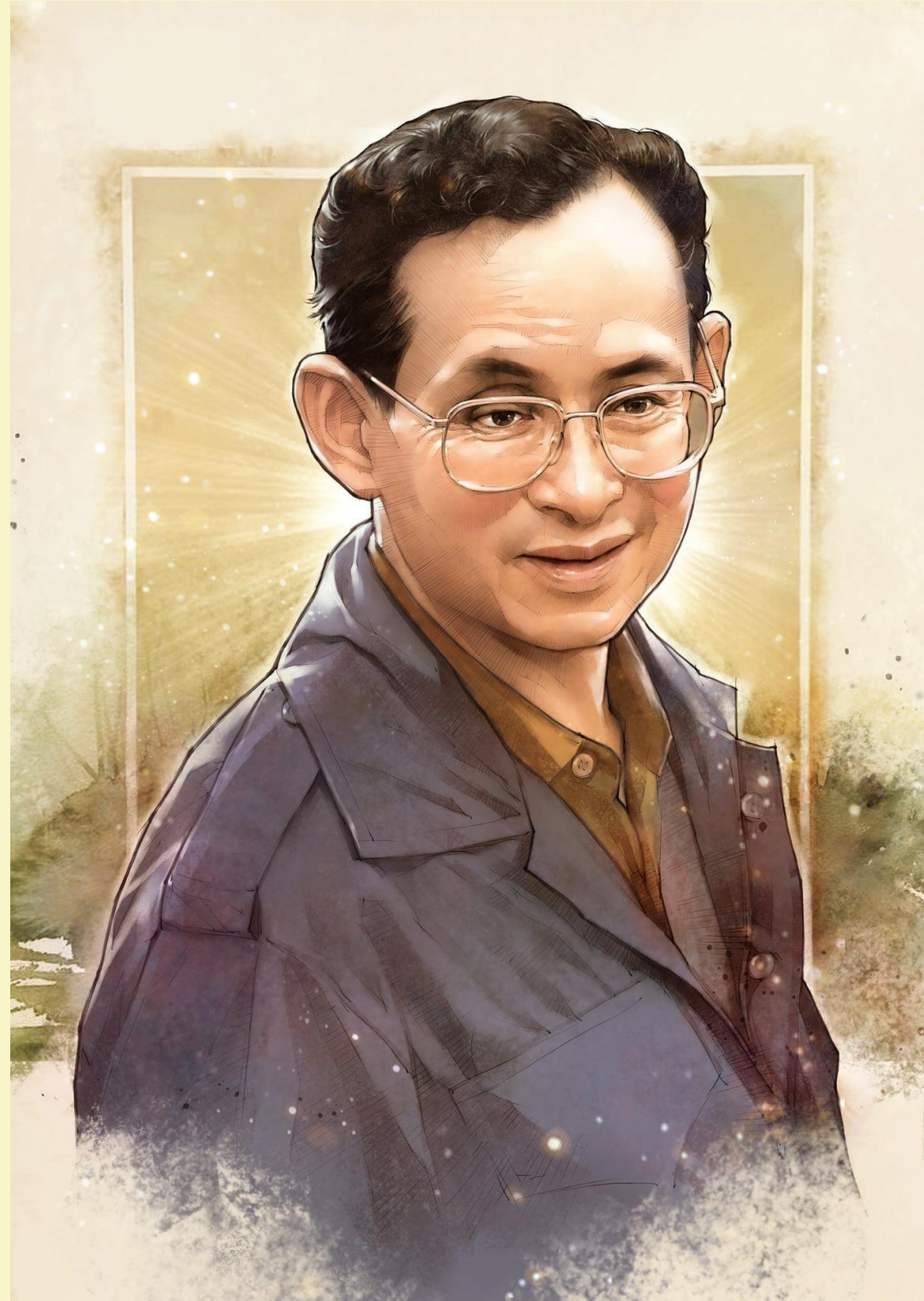
๖

ตปะ





ตปะ (ความทรงเดช) คือ แผลด
เผากิเลสตัณหา มิให้เข้ามาครอบงำ
ย่ำยีจิต ระงับยับยั้งข่มใจได้ มิ
ความเป็นอยู่สม่ำเสมอ หรืออย่าง
สามัญ มุ่งมั่นแต่จะบำเพ็ญเพียร



ทศพิธราชธรรม

๗

อักโกธะ



อັกโกธะ (ความไม้โกธ) คือ
ไม้กร็วกราด ลุอํานาจความโกธ
จนเป็นเหตุให้ วินิจฉัยความและ
กระทำกรรมตํางๆผิดพลาดเสีย
ธรรม มีเมตตาประจําใจ



ทศพิธราชธรรม



๘

อวิหิงสา



อวิหิงสา (ความไม่เบียดเบียน) คือ
ไม่บีบบคน กดขี่ เช่น เก็บภาษี ขูดรีดหรือ
เกณฑ์แรงงานเกินขนาด ไม่หลงระเรีง
อำนาจ ขาดความกรุณา หาเหตุเบียดเบียน
ลงโทษอาชญากรรมประชาราษฎร์ผู้ใด
เพราะอาศัยความอาฆาตเกลียดชัง



ทศพิธราชธรรม

๙

ขันติ





ขันติ (ความอดทน) คือ อดทนต่อ
งานที่ตรากตรำ ถึงจะลำบากกายหน้า
เหนื่อยหน่ายเพียงไร ก็ไม่ท้อถอย ถึง
จะถูกข่มขู่ ด้วยคำเลียดสีถากถางใด
ก็ไม่หมัดกำลังใจ ไม่ยอมละทิ้งกรรมที่
บำเพ็ญโดยชอบธรรม



ทศพิธราชธรรม

๑๐

อวิโรธนะ





อวโรธนะ (ความไม่คลาดธรรม) คือวางองค์
เป็นหลักหนักแน่นในธรรมคงที่ไม่มีความเอน
เอียงหวั่นไหว เพราะถ้อยคำที่ดีร้าย ลากลักการะ
หรืออิฏฐการมณฺ์ อนิฏฐการมณฺ์ใด ๆ สติมั่นในธรรม
ทั้งส่วนยุติธรรม คือ ความเที่ยงธรรม นิติธรรม
คือ ระเบียบแบบแผนหลักการปกครอง ตลอดจน
ขนบธรรมเนียมประเพณีอันงดงาม



หลักการทำงาน

พระบาทสมเด็จพระบรมชนกาธิเบศร มหาภูมิพลอดุลยเดชมหาราช บรมนาถบพิตร



หลักการทำงาน

พระบาทสมเด็จพระเจ้าอยู่หัวฯ ประมุขที่ประมุขมหาวิทยาลัยราชภัฏอุบลราชธานี

๑

ซื่อสัตย์ สุจริต ใจตรงกัน





ทรงมีพระราชดำรัสเรื่องความซื่อสัตย์ สุจริต จริ่งใจต่อกันอย่าง
ต่อเนื่องตลอดมา เพราะเห็นว่าหากคนไทยทุกคนได้ร่วมมือกันช่วยชาติ
พัฒนาชาติด้วยความซื่อสัตย์ สุจริต จริ่งใจต่อกันแล้ว ประเทศไทยจะ
เจริญก้าวหน้าอย่างมาก ดังพระราชดำรัสความตอนหนึ่งว่า

*“...คนที่ไม่มีความสุจริต คนที่ไม่มีความมั่นคง ชอบแต่ makkelijk ไม่มีวันจะ
สร้างสรรค์ประโยชน์ส่วนรวมที่สำคัญอันใดได้ ผู้ที่มีความสุจริตและความ
มุ่งมั่นเท่านั้น จึงจะทำงานสำคัญยิ่งใหญ่ที่เป็นคุณประโยชน์แท้จริงสำเร็จ
...”*



หลักการทำงาน

พระบาทสมเด็จพระเจ้าอยู่หัวฯ ประมินทรมหากฎมีพลอดุลเดช บรมนาถบพิตร

๒

ข้อสนนัสม ถ่มมตบ





การอ่อนน้อม ถ่อมตน เป็นคุณสมบัติที่ทุกคนพึงปฏิบัติให้เป็น
ปกติวิสัย ซึ่งทำให้สังคมมีความสามานฉันท์ ทรงปฏิบัติให้เห็นมาโดย
ตลอด ทรงอ่อนน้อมถ่อมตนมาก เวลาที่เสด็จฯ ไปทรงเยี่ยมราษฎร
ทรงโน้มพระวรกายไปหาประชาชน คุณเข้าหน้าประชาชน ถามทุกข์สุข
ปรึกษาเป็นชั่วโมง ประชาชนนั่งพับเพียบพระองค์ก็ทรงนั่งพับเพียบบน
พื้นเดียวกัน

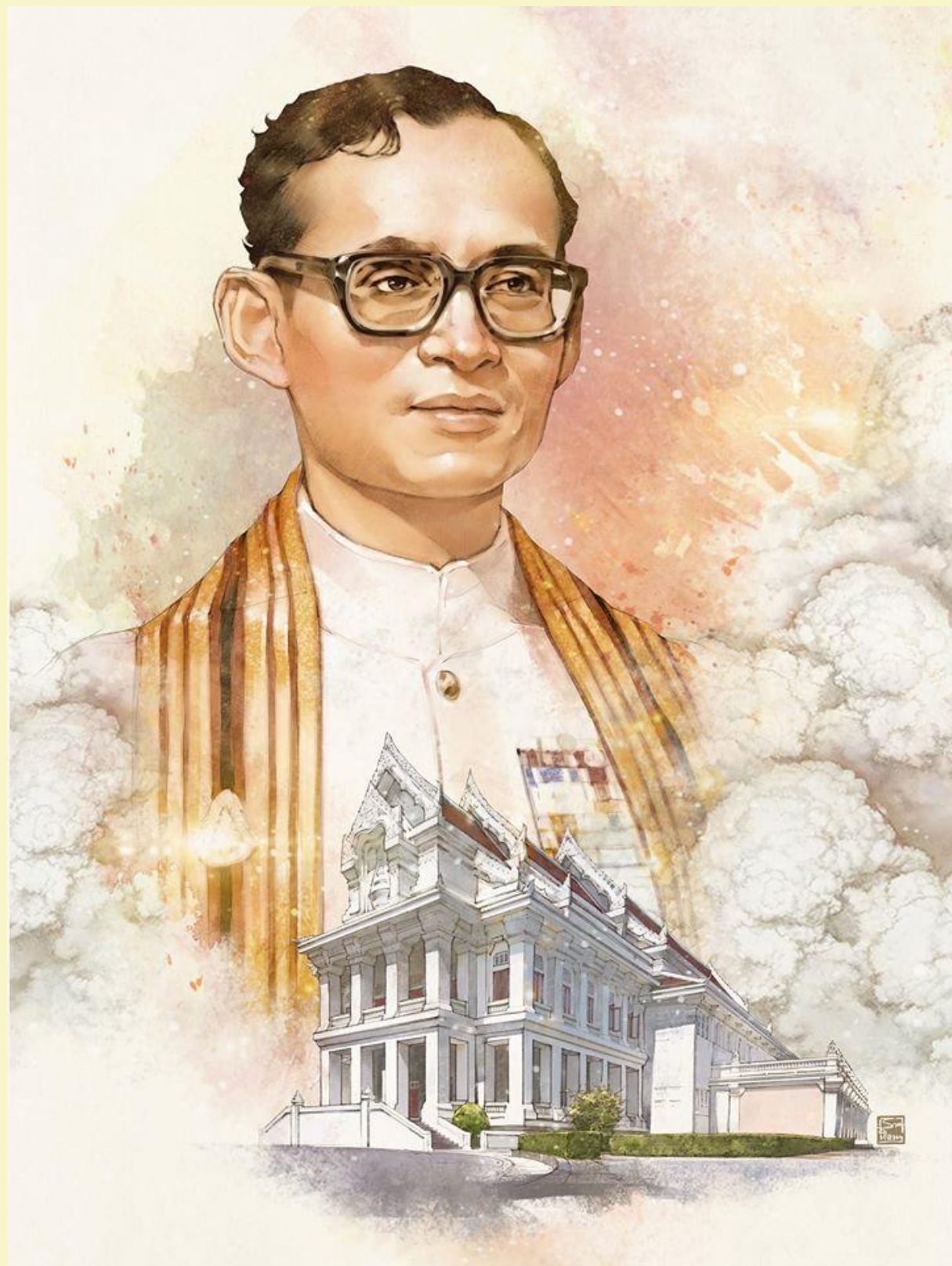


หลักการทำงาน

พระบาทสมเด็จพระเจ้าอยู่หัวฯ ประมินทรมหากษัตริย์พลอดุลยเดช บรมนาถบพิตร

๓

ความเพียร





ความเพียรเป็นคุณสมบัติที่จะทำให้งานสำเร็จ ต้อง
มีความมุ่งมั่น โดยเฉพาะการทำงานเพื่อประโยชน์ส่วนรวม
ทรงปฏิบัติให้เห็นโดยทรงเรือใบจากวังไกลกังวลข้ามอ่าว
ไทยขึ้นฝั่งที่สตัทท์ทึบ ทรงใช้เวลาเดินทาง ๑๗ ชั่วโมง บนเรือ
ขนาดยาวเพียง ๑๓ ฟุต



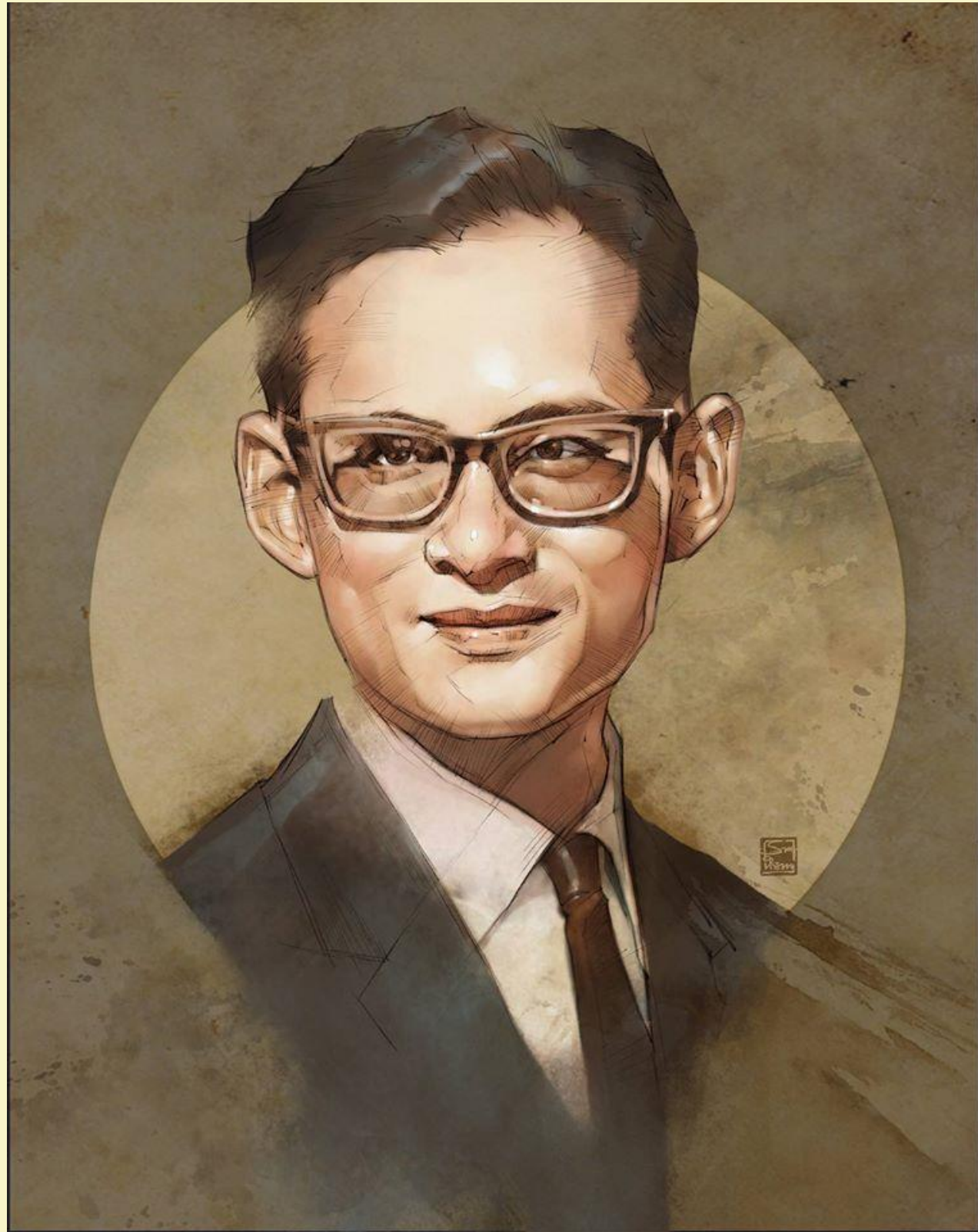


หลักการทำงาน

พระบาทสมเด็จพระเจ้าอยู่หัวฯ ประมินทรมหากุมิพลอดุลยเดช บรมนาถบพิตร

๔

รู้ รัก สามัคคี





"รู้ รัก สามัคคี" เป็นพระราชดำรัสที่มีค่าและมีความหมายลึกซึ้ง พร้อมทั้งสามารถปรับใช้ได้กับทุกยุคทุกสมัยรู้ : การที่เราจะลงมือทำสิ่งใดนั้น จะต้องรู้เสียก่อน รู้ถึงปัจจัยทั้งหมด รู้ถึงปัญหา และรู้ถึงวิธีการแก้ปัญหา รัก : คือความรัก เมื่อเรารู้ครบถ้วนกระบวนความแล้วจะต้องมีความรักเป็นพลังผลักดันที่จะเข้าไปลงมือปฏิบัติแก้ไขปัญหานั้น ๆ ถ้าเรามีความรักแล้วจะมีแรงกระตุ้นให้ทำงานด้วยความเต็มใจ สามัคคี : การที่จะลงมือปฏิบัตินั้น ควรคำนึงเสมอว่าเราจะทำงานคนเดียวไม่ได้ ต้องทำงานร่วมมือร่วมใจเป็นองค์กรเป็นหมู่คณะจึงจะมีพลังเข้าไปแก้ปัญหาให้ลุล่วงไปได้ด้วยดี



หลักการทำงาน

พระบาทสมเด็จพระเจ้าอยู่หัวฯ ประมุขที่ประมุขกรมการพาณิชย์ บรมนาถบพิตร

๕

ทำเรื่อยๆ ทำแบบสั่งมทาน





ปัญหาต่าง ๆ ของประเทศชาติเกิดขึ้นอย่างไม่รู้จบ จำเป็นต้องทุ่มเทกำลังความสามารถเข้าไปแก้ไข จะหยุดการทำงานไม่ได้ จึงต้องทำเรื่อย ๆ ไม่สามารถหยุดงานช่วยเหลือประชาชนได้ โดยพระองค์ทรงงานมาตลอด ๗๐ ปี

"หลักสังฆทาน" มีความหมายคือ "ให้เพื่อให้" เป็นการให้โดยไม่เลือก ไม่หวังผลตอบแทน และไม่เลือกปฏิบัติการทำงานช่วยเหลือประชาชนจะไม่ทรงเลือก ไม่กำหนดว่าเป็นใคร มีเชื้อชาติศาสนาใด จึงเป็นการทำลักษณะคล้ายสังฆทานที่ให้โดยไม่ต้องระบุผู้รับ ดังมีพระราชดำรัสครั้งหนึ่งความว่า

"...การเป็นพระเจ้าแผ่นดินนั้น เป็นตลอด ๒๔ ชั่วโมง พระองค์ทรงอยู่บนยอดปิระมิดของสังคมแต่ ปิระมิดในประเทศไทย เป็นปิระมิดหัวกลับ"



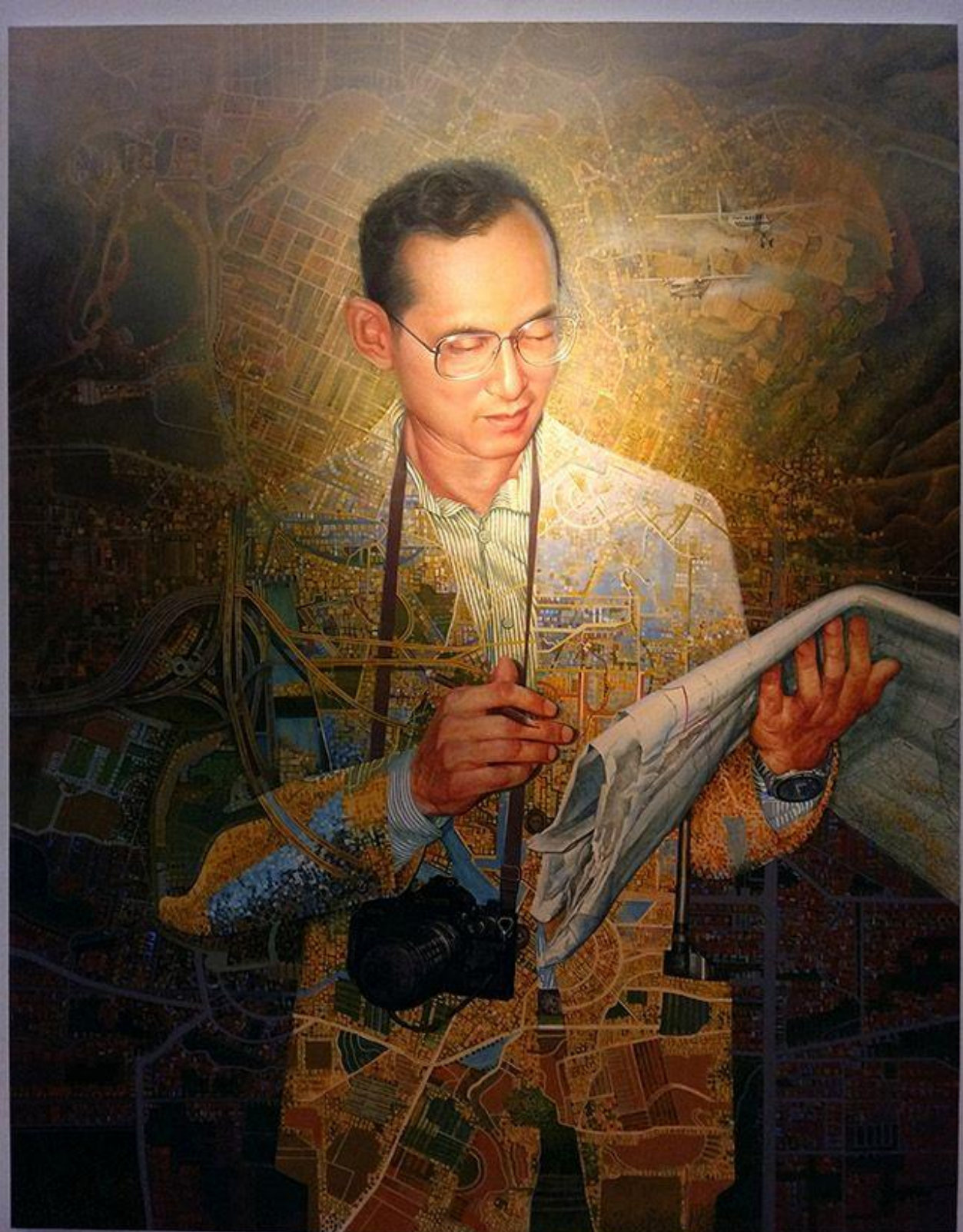
หลักการทำงาน

พระบาทสมเด็จพระเจ้าอยู่หัวฯ ปรเมนทรมหาภูมิพลอดุลยเดช บรมนาถบพิตร

๖

มีความสุข

ในการทำประโยชน์แก่ผู้อื่น





ความสุขเป็นเรื่องของการทำประโยชน์ให้เกิดขึ้น ซึ่งความสุขที่แท้จริงคือ การทำประโยชน์ให้ผู้อื่น มิใช่ทำให้ตนเองเพียงเท่านั้นต้องสร้างประโยชน์กับคนอื่น เมื่อคนอื่นมีความสุขแล้วเราก็มีความสุขด้วย โดยความสุขของผู้อื่น คือความสุขส่วนรวมนั่นเอง เราต้องยึดประโยชน์ส่วนรวมมาก่อนประโยชน์ส่วนตน ดังมีพระราชดำรัสครั้งหนึ่งความว่า

"...ขอชื่นชมที่มาช่วยฉันทํางาน ฉันทขอบอกก่อนนะ ช่วยฉันทํางาน ไม่มีอะไรจะให้นอกจากมีความสุขร่วมกัน ในการทำประโยชน์ให้แก่ผู้อื่น..."



หลักการทำงาน

พระบาทสมเด็จพระเจ้าอยู่หัวฯ ประมินทรมหากฎมีพลอดุลยเดช บรมนาถบพิตร



๗

ศึกษาข้อมูลอย่างเป็นระบบ
ทำงานอย่างผู้รู้จริง



การที่จะพระราชทานโครงการใดโครงการหนึ่งจะทรงศึกษาข้อมูล
รายละเอียดอย่างเป็นระบบ ทั้งข้อมูลเบื้องต้นจากเอกสาร และแผนที่ตลอดจน
สอบถามจากเจ้าหน้าที่ นักวิชาการ และราษฎรในพื้นที่ให้ได้รายละเอียดที่
ถูกต้อง รวมทั้งศึกษาตรวจสอบและทอดพระเนตรในพื้นที่จริง เพื่อที่จะ
พระราชทานความช่วยเหลือได้อย่างถูกต้องรวดเร็วตรงตามความต้องการของ
ประชาชน และสอดคล้องกับสภาพแวดล้อม



หลักการทำงาน

พระบาทสมเด็จพระเจ้าอยู่หัวฯ ประมินทรมหากุมิพลอดุลยเดช บรมนาถบพิตร

๘

ระเบิดจากข้างใน





ทรงมุ่งเน้นเรื่องการพัฒนาคน ดังพระราชดำรัสว่า "ระเบิดจากข้างใน" หมายความว่า ต้องสร้างความเข้มแข็งให้คนในชุมชนที่เราเข้าไปพัฒนาให้มีสภาพพร้อมที่จะรับการพัฒนาเสียก่อน แล้วจึงค่อยออกมาสู่สังคมภายนอก มิใช่การนำเอาความเจริญหรือบุคคลจากสังคมภายนอกเข้าไปหาชุมชนที่ยังไม่ทันได้มีโอกาสเตรียมตัว หรือตั้งตัว อย่าให้โดยที่ผู้รับยังไม่พร้อมที่จะใช้ประโยชน์อย่างเต็มที่



หลักการทำงาน

พระบาทสมเด็จพระเจ้าอยู่หัวฯ ประมุขบรมครูภูมิพลอดุลยเดช บรมนาถบพิตร

๙

ทำตามลำดับขั้น





ในการทรงงานจะทรงเริ่มต้นจากสิ่งจำเป็นที่สุดของประชาชนก่อนได้แก่
สาธารณสุข เมื่อมีร่างกายสมบูรณ์แข็งแรงแล้ว ก็จะสามารถทำประโยชน์
ด้านอื่น ๆ ต่อไปได้ จากนั้นจะเป็นเรื่องสาธารณสุขภาคขั้นพื้นฐาน และ
สิ่งจำเป็นในการประกอบอาชีพ อาทิ ถนน แหล่งน้ำ เพื่อการเกษตร การ
อุปโภคบริโภค ที่เอื้อประโยชน์ต่อประชาชนโดยไม่ทำลายทรัพยากรธรรมชาติ
รวมถึงการให้ความรู้ทางวิชาการและเทคโนโลยีที่เรียบง่าย เน้นการปรับใช้
ภูมิปัญญาท้องถิ่นที่ราษฎร สามารถนำไปปฏิบัติได้และเกิดประโยชน์สูงสุด



หลักการทำงาน

พระบาทสมเด็จพระเจ้าอยู่หัวฯ ประมุขที่ประมุขแห่งรัฐและประมุขแห่งศาสนา
พระบาทสมเด็จพระเจ้าอยู่หัวฯ ประมุขที่ประมุขแห่งรัฐและประมุขแห่งศาสนา
พระบาทสมเด็จพระเจ้าอยู่หัวฯ ประมุขที่ประมุขแห่งรัฐและประมุขแห่งศาสนา



๑๐

ภูมิสังคม



การพัฒนาใด ๆ ต้องคำนึงสภาพภูมิประเทศของบริเวณนั้น ๆ ว่าเป็นอย่างไร และสังคมวิทยาเกี่ยวกับลักษณะนิสัยใจคอของคนตลอดจนประเพณีวัฒนธรรมในแต่ละท้องถิ่นที่มีความแตกต่างกันและใช้หลักในการปรับตัวให้อยู่กับธรรมชาติให้ได้ ดังพระราชดำรัสความตอนหนึ่งว่า

"...การพัฒนาจะต้องเป็นไปตามภูมิประเทศทางภูมิศาสตร์ และภูมิประเทศทางสังคมศาสตร์ในสังคมวิทยาคือนิสัยใจคอของคนเราจะไปบังคับให้คนอื่นคิดอย่างอื่นไม่ได้ เราต้องแนะนำ เราเข้าไปไปช่วยโดยที่จะคิดให้เขาเข้ากับเราไม่ได้ แต่ถ้าเราเข้าไปแล้ว เราเข้าไปดูว่าเค้าต้องการอะไรจริง ๆ แล้วก็อธิบายให้เขาเข้าใจ หลักการของการพัฒนานี้ก็จะเกิดประโยชน์อย่างยิ่ง..."



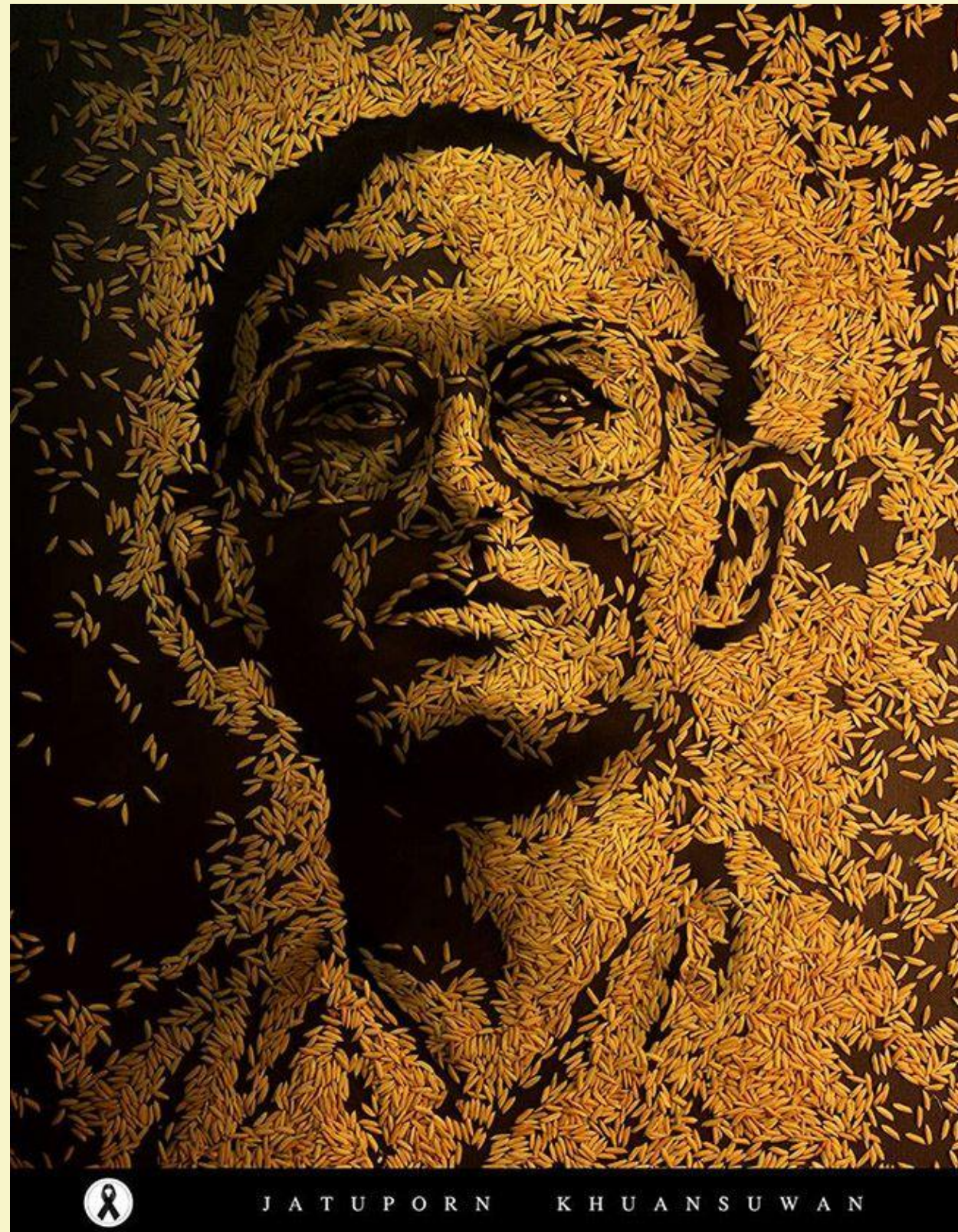
หลักการทำงาน

พระบาทสมเด็จพระเจ้าอยู่หัวฯ ประมุขที่ทรงพระกรุณาโปรดเกล้าฯ แต่งตั้งให้ปฏิบัติหน้าที่

พระบาทสมเด็จพระเจ้าอยู่หัวฯ ประมุขที่ทรงพระกรุณาโปรดเกล้าฯ แต่งตั้งให้ปฏิบัติหน้าที่

๑๑

องค์รวม





ในการที่จะพระราชทานพระราชดำริเกี่ยวกับโครงการหนึ่งนั้นเหตุการณ์ที่จะเกิดขึ้นแบบบูรณาการ และกำหนดแนวทางแก้ไขอย่างเชื่อมโยง โดยพิจารณาครบทุกด้านของปัญหาพร้อมแนวทางแก้ไขอย่างเชื่อมโยงกันเป็นระบบ เช่น กรณีของ "ทฤษฎีใหม่" มี ๓ ชั้นดังนี้

ชั้นที่ ๑ คือการมองในเรื่องของการบริหารจัดการที่ดินตั้งแต่การถือครองที่ดินของประชากรไทยโดยเฉลี่ยที่ดินประมาณ ๑๐ - ๑๕ ไร่ และแหล่งน้ำอันเป็นปัจจัยพื้นฐานที่สำคัญในการประกอบอาชีพ และเป็นเรื่องพื้นฐานของเกษตรกรในการพึ่งตนเองคือ พออยู่ พอกินก่อน

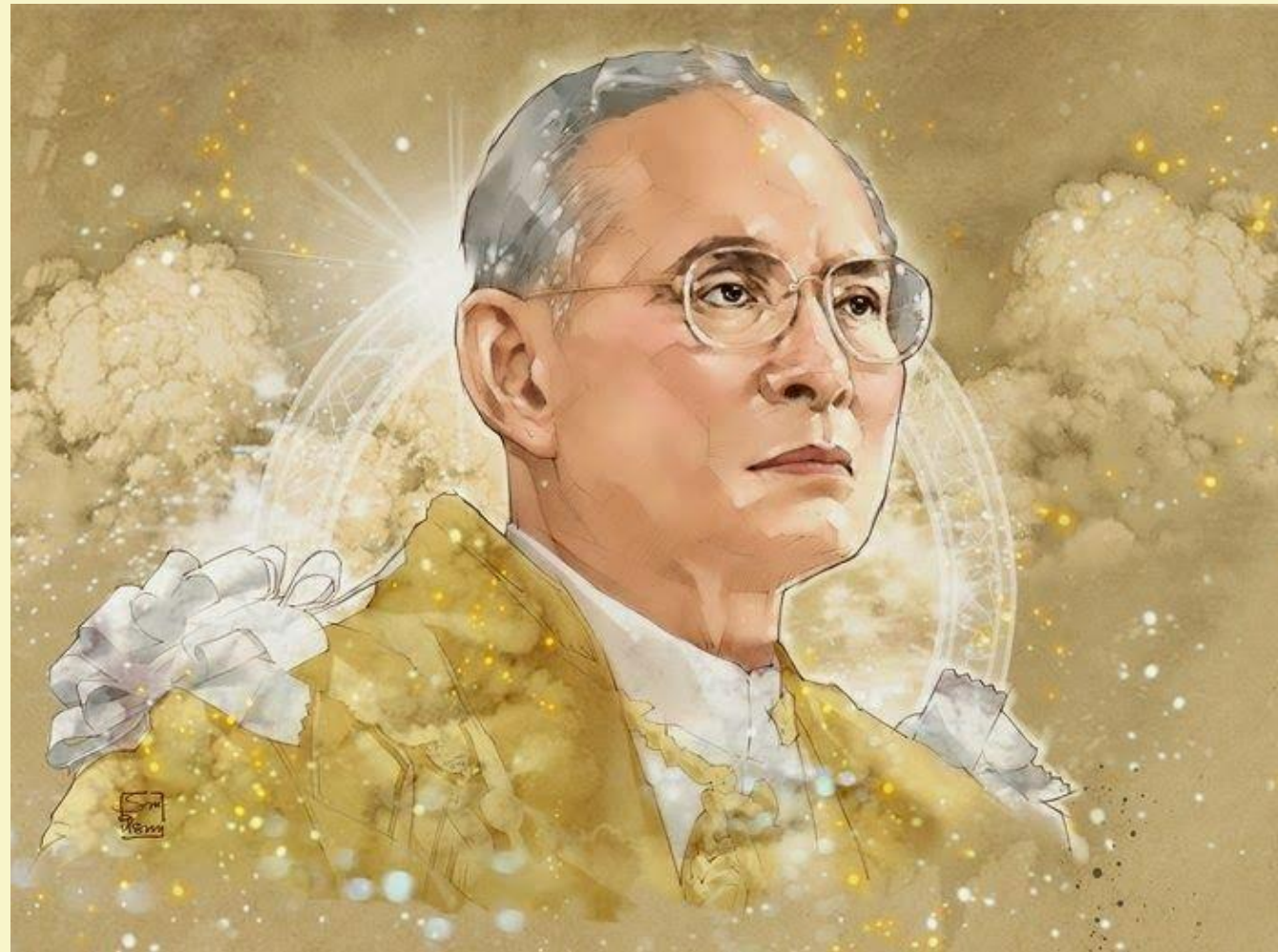
ชั้นที่ ๒ คือ การให้เกษตรกรรวมพลังกันในรูปกลุ่ม หรือสหกรณ์เพื่อการจัดการและการตลาดสำหรับผลผลิตที่เหลือกินเหลือใช้

ชั้นที่ ๓ คือ การรวมกลุ่ม รวมพลังชุมชนให้มีความเข้มแข็งเพื่อพร้อมที่จะออกไปสู่กับการเปลี่ยนแปลงของสังคมภายนอกได้อย่างครบวงจร เพื่อยกระดับไปสู่ธุรกิจชุมชนต่อไปแปลงปลูกไม้ผลและพืชไร่ พื้นที่ปลูกข้าว เช่น มะม่วง กล้วย ฝรั่ง



หลักการทำงาน

พระบาทสมเด็จพระเจ้าอยู่หัวฯ ประมุขบรมครูภูมิพลอดุลยเดช บรมนาถบพิตร



๑๒

ประหยัด เรียบง่าย
ได้ประโยชน์สูงสุด



ประหยัด เรียบง่าย ได้ประโยชน์สูงสุดในเรื่องของความประหยัดนี้
ประชาชนชาวไทยทราบกันดีว่าเรื่องส่วนพระองค์ก็ทรงประหยัดมากดังที่เราเคย
เห็นว่า หลอดยาสีพระทนต์นั้นทรงใช้อย่างคุ้มค่าอย่างไร หรือฉลองพระองค์แต่
ละองค์ทรงใช้อยู่เป็นเวลานาน

ขณะเดียวกันการพัฒนาและช่วยเหลือราษฎรทรงใช้หลักในการแก้ไข
ปัญหาด้วยความเรียบง่ายและประหยัด ราษฎรสามารถทำได้เองหาได้ในท้องถิ่น
และประยุกต์ใช้สิ่งที่มีอยู่ในภูมิภาคนั้นๆมาแก้ไขปัญหาโดยไม่ต้องลงทุนสูง หรือ
ใช้เทคโนโลยีที่ไม่ยุ่งยากนัก ทรงให้ใช้หลัก Cost Effectiveness (คุ้มค่า) ไม่ใช่
Cost Benefit (คุ้มทุน) เสมอไป หมายถึงปัญหาของมนุษย์คิดเป็นราคาไม่ได้
อย่าไปเน้นกำไรหากแต่เราต้องจัดการให้ความทุกข์ของเขาหมดไปให้ได้ โดยเน้น
ความยั่งยืนและประโยชน์สุข



หลักการทำงาน

พระบาทสมเด็จพระเจ้าอยู่หัวฯ ประมุขของคณะองคมนตรี
พระบาทสมเด็จพระเจ้าอยู่หัวฯ ประมุขของคณะองคมนตรี
พระบาทสมเด็จพระเจ้าอยู่หัวฯ ประมุขของคณะองคมนตรี

๑๓

ขาดทุนคือกำไร





การพัฒนาเพื่อการอยู่ดีกินดีของประชาชนนั้น อย่าไปนึกหวังกำไรหรือผลตอบแทนแต่อย่างเดียว ทำอะไรต้องลงทุนลงแรงและปัจจัยบางอย่างเสียก่อนเพื่อสร้างผลกำไรในอนาคต คือ ความอยู่ดีมีสุขของประชาชน ดังพระราชดำรัสความตอนหนึ่งว่า

"...ถ้าหากว่าอยากให้ประชาชนอยู่ดีกินดี รัฐจะต้องลงทุน ต้องสร้างโครงการซึ่งต้องใช้เงินจำนวนเป็นร้อยเป็นพันเป็นหมื่นล้าน. ถ้าทำไปก็เป็น"ไร" เป็นการเสีย เป็นการขาดทุน เป็นกาจ่าย คือรัฐบาลต้องตั้งงบประมาณรายจ่าย ซึ่งมาจากเงินของประชาชน. แต่ว่าถ้าโครงการดี ในไม่ช้าประชาชนก็จะได้กำไร จะได้ผล ราษฎรจะอยู่ดี กินดีขึ้น จะได้ประโยชน์ไป ส่วนรัฐบาลไม่ได้อะไร. แต่ข้อนี้ฤดูให้ดี ๆ จะเห็นว่าถ้าราษฎรอยู่ดีกินดี มีรายได้ รัฐบาลก็เห็นภาษีได้สะดวก ไม่มีการหนีภาษีเพราะเมื่อมีรายได้ขึ้น เขาก็สามารถเสียภาษีได้มากขึ้น.."

พระราชดำพระราชทานแก่คณะบุคคลต่าง ๆ ที่เข้าเฝ้าฯ ถวายพระพรชัยมงคล

เนื่องในโอกาสวันเฉลิมพระชนพรรษา ณ คลาดุสิตาลัย

วันพุธที่ ๔ ธันวาคม ๒๕๓๔



หลักการทำงาน

พระบาทสมเด็จพระเจ้าอยู่หัวฯ ประมินทรมหากุมิพลอดุลยเดช บรมนาถบพิตร

๑๔

ปลูกข้าวในใจคน





ป่าไม้เป็นปัจจัยสำคัญของชีวิตมนุษย์หากไม่มีการปลูกจิตสำนึกในการรักษาป่าไม้ให้กับทุกคนแล้ว จะทำให้การดำรงชีวิตของมนุษย์เป็นไปด้วยความยากลำบาก เจ้าหน้าที่ของรัฐดูแลรักษาป่าไม้ด้วยหน้าที่พึงกระทำ แต่ชาวบ้านจะสามารถดูแลและหวงแหนป่าไม้ด้วยจิตสำนึก เพื่อรักษาปัจจัยแห่งชีวิตของตนเอง ทรงมีพระราชดำรัสว่า ควรจะมีป่าไม้หมู่บ้านเสียที ป่าจะได้กลับมาหมายถึงชาวบ้านลุกขึ้นดูแลและฟื้นฟูทรัพยากรป่าด้วยตนเอง ดังพระราชดำรัส ความตอนหนึ่งว่า

“...เจ้าหน้าที่ป่าไม้ควรจะต้องปลุกต้นไม้ ลงในใจคนเสียก่อน แล้วคนเหล่านั้นก็จะพากันปลุกต้นไม้ลงบนแผ่นดินและรักษาต้นไม้ด้วยตนเอง....”

พระราชดำรัสพระราชทานแก่เจ้าหน้าที่ป่าไม้
ณ หน่วยจัดการต้นน้ำทุ่งจ้อ อำเภอแม่แจ่ม จังหวัดเชียงใหม่
วันเสาร์ที่ ๓๑ มกราคม ๒๕๑๙



หลักการทำงาน

พระบาทสมเด็จพระเจ้าอยู่หัวฯ ประมุขที่ประมุขแห่งรัฐ พลเอกเปรม ติณสูลานนท์ นายกรัฐมนตรี



๑๕

ใช้ธรรมชาติช่วยธรรมชาติ



ทรงเข้าใจถึงธรรมชาติและต้องการให้ประชาชนใกล้ชิดกับธรรมชาติและ ทรงมองเห็นถึงปัญหาของธรรมชาติได้อย่างละเอียด หากเราต้องการแก้ไขปัญหาระบบธรรมชาติ จึงจำเป็นต้องใช้ธรรมชาติเข้าช่วยเหลือไม่ว่าจะเป็นการบำบัดน้ำเสีย ด้วยการใช้น้ำดีไล่น้ำเสีย โดยอาศัยหลักแรงโน้มถ่วงตามธรรมชาติ (Gravity Flow) หรือการใช้ พืชกรองน้ำเสีย การแก้ไขปัญหาลำโพงน้ำเสีย ด้วยพระราชดำริ ปลุกป่าโดยไม่ต้องปลูก ปล่อยให้ธรรมชาติช่วยฟื้นฟูธรรมชาติ รวมถึงการกำจัดขยะ ด้วยการหมักเพื่อให้จุลินทรีย์ที่มีอยู่ในธรรมชาติย่อยสลายดังพระราชดำรัสความตอนหนึ่งว่า

**“....แต่ ๓๐๐๐ ไร่ นั้นมันอยู่สูง จะนำน้ำโสโครกจากที่นี่ไปที่โน้นต้อง
สูบไปไม่ไหว แต่จะทำเป็นบึงใหญ่ที่จะเก็บน้ำได้สำหรับเวลาหน้าน้ำมีน้ำเก็บ
เอาไว้ หน้าแล้งก็ปล่อยลงมา ส่วนหนึ่งอาจปล่อยลงมาสำหรับล้างกรุงเทพฯ
ได้เจือจางน้ำโสโครกในคลองต่างๆ...”**

พระราชดำรัส เมื่อวันที่ ๒๖ กรกฎาคม ๒๕๓๒



หลักการทำงาน

พระบาทสมเด็จพระเจ้าอยู่หัวฯ ประมุขที่ประมุขแห่งราชการ พลเอกเปรม ติณสูลานนท์

๑๖

สธรรมปราบสธรรม





ทรงนำความจริงในเรื่องความเป็นไปแห่งธรรมชาติและกฎเกณฑ์ของธรรมชาติมาเป็นหลักการแนวปฏิบัติที่สำคัญในการแก้ปัญหาและเปลี่ยนแปลงสถานะที่ไม่ปกติให้เข้าสู่ปกติ ทรงคิดค้นวิธีบำบัดน้ำเสีย โดยใช้ผักตบชวาดูดซึมสิ่งสกปรกปนเปื้อนในน้ำ และเป็นที่มาของ "อรรคมปราบอธรรม" ดังพระราชดำรัสความตอนหนึ่งว่า

"...เห็นไหมว่าน้ำเน่ามันก็เป็นอธรรม ผักตบชวาที่เราไม่ต้องการมัน ก็เป็นอธรรมเหมือนกัน.ฉันจะเอาอธรรมสู้กับอธรรม ให้ออกมาเป็นธรรมะให้ได้..."



หลักการทำงาน

พระบาทสมเด็จพระเจ้าอยู่หัวฯ ประมุขที่ประมุขแห่งรัฐและประมุขแห่งศาสนา
พระบาทสมเด็จพระเจ้าอยู่หัวฯ ประมุขที่ประมุขแห่งรัฐและประมุขแห่งศาสนา
พระบาทสมเด็จพระเจ้าอยู่หัวฯ ประมุขที่ประมุขแห่งรัฐและประมุขแห่งศาสนา



๑๗

ประโยชน์ส่วนรวม



ทรงเห็นว่าการทำางานทุกอย่างของเรานั้นมีผลเกี่ยวเนื่องถึงประโยชน์ส่วนรวมของบ้านเมืองและประชาชนทุกคน เพราะฉะนั้นจึงจำเป็นที่จะต้องปฏิบัติหน้าที่ทุก ๆ ประการให้บริสุทธิ์ บริบูรณ์ โดยเต็มกำลังสติปัญญา ความรู้ ความสามารถ การปฏิบัติพระราชกรณียกิจ และการพระราชทานพระราชดำริในการพัฒนาและช่วยเหลือพสกนิกร ทรงระลึกถึงประโยชน์ของส่วนรวมเป็นสำคัญ ดังพระราชดำรัสความตอนหนึ่งว่า

"...ใครต่อใครบอกว่าขอให้เสียสละส่วนตัวเพื่อส่วนรวม อันนี้ฟังจนเบื่อ อาจจะรำคาญด้วยซ้ำว่า ใครต่อใครมาก็บอกว่าขอให้คิดถึงประโยชน์ส่วนรวม อาจมานึกในใจว่า ให้อยู่เรื่อยแล้วส่วนตัวจะได้อะไร ขอให้คิดว่าคนที่ให้เพื่อส่วนรวมนั้นมีได้ให้ส่วนรวมแต่อย่างเดียวเป็นการให้เพื่อตัวเองสามารถที่จะมีส่วนรวมที่จะอาศัยได้..."

พระบรมราโชวาทพระราชทานแก่ นิสิต นักศึกษามหาวิทยาลัยขอนแก่น

ณ มหาวิทยาลัยขอนแก่น วันจันทร์ที่ ๒๐ ธันวาคม ๒๕๑๔



หลักการทำงาน

พระบาทสมเด็จพระเจ้าอยู่หัวฯ ประมุขที่ประมุขแห่งรัฐ พลเอกเปรม ติณสูลานนท์ นายกรัฐมนตรี

๑๘

การพึ่งตนเอง





การพัฒนาตามแนวพระราชดำรินี้อิงต้นเป็นการแก้ไขปัญหาเฉพาะหน้า เพื่อให้ประชาชนมีความแข็งแรงพอที่จะดำรงชีวิตได้ และขั้นตอนต่อไปคือ การพัฒนาให้ประชาชนสามารถอยู่ในสังคมได้ตามสภาพแวดล้อม สามารถพึ่งตนเองได้อย่างยั่งยืนโดยใช้หลักคิดปรัชญาของเศรษฐกิจพอเพียง คือ การวางเส้นทางชีวิตของตนเองให้เรียบง่าย ธรรมดา และเดินสายกลางด้วยปัญญาพร้อมคุณธรรมในจิตใจ เพื่อนำชีวิตไปสู่ความสมดุลของทรัพยากรให้มีความมั่นคง และเกิดความยั่งยืนในที่สุด เปรียบเสมือนเป็นการวางรากฐานของอาคารให้แข็งแรง



หลักการทำงาน

พระบาทสมเด็จพระเจ้าอยู่หัวฯ ประมินทรมหากฎมโพลุดลเดช บรมนาคบพิตร

๑๙

เศรษฐกิจพอเพียง





"เศรษฐกิจพอเพียงเป็นปรัชญาชี้ถึงแนวทางดำรงอยู่และปฏิบัติตนของประชาชนในทุกระดับ
ครอบครัว ระดับชุมชนจนถึงระดับรัฐทั้งในการพัฒนาและบริหารประเทศให้ดำเนินไปในทางสาย
กลาง โดยเฉพาะการพัฒนาเศรษฐกิจ เพื่อให้ก้าวทันต่อโลกยุคโลกาภิวัตน์ ความพอเพียง หมายถึง
ความพอประมาณ ความมีเหตุผล รวมถึงความจำเป็นที่จะต้องมีระบบภูมิคุ้มกันในตัวที่ดีพอสมควร
ต่อการมีผลกระทบใด ๆ อันเกิดจากการเปลี่ยนแปลงทั้งภายนอกและภายใน ทั้งนี้จะต้องอาศัยความ
รอบรู้ ความรอบคอบ และความระมัดระวังอย่างยิ่งในการนำวิชาการต่าง ๆ มาใช้ในการวางแผน
และการดำเนินการทุกขั้นตอน และขณะเดียวกันจะต้องเสริมสร้างพื้นฐานจิตใจของคนในชาติ
โดยเฉพาะเจ้าหน้าที่ของรัฐ นักทฤษฎี และนักธุรกิจในทุกระดับให้มีสำนึกในคุณธรรม ความซื่อสัตย์
สุจริตและให้ความรอบรู้ที่เหมาะสมดำเนินชีวิตด้วยความอดทน ความเพียรมีสติปัญญา และความ
รอบคอบเพื่อให้สมดุลและพร้อมต่อการรองรับการเปลี่ยนแปลงอย่างรวดเร็วและกว้างขวางทั้งด้าน
ทางสายกลางวัตถุ สังคม สิ่งแวดล้อม พอประมาณและวัฒนธรรมจากโลกภูมิคุ้มกันมีเหตุผลภายนอก
ได้เป็นอย่างดี"



หลักการทำงาน

พระบาทสมเด็จพระเจ้าอยู่หัวฯ ประทับรถบรรทุกพ่วงบรรทุกพลุดูดพิษ บริเวณถ้ำพืด



๒๐

เข้าใจ เข้าถึง พัฒนา



เข้าใจ : ทำอะไรต้องเข้าใจปัญหา เข้าใจหนทางแก้ไข เข้าใจกระบวนการจัดการ และปรับ
ความเข้าใจระหว่างผู้ให้ ผู้รับเสียก่อนให้เข้าใจซึ่งกันและกัน

เข้าถึง : เมื่อเข้าใจระหว่างกันทุกประการครบถ้วนแล้ว ต้องเข้าถึงการกระทำ สร้างความ
ร่วมมือจากผู้เกี่ยวข้องเข้าถึงเครื่องมือเครื่องมือและวัสดุอุปกรณ์ และความสามัคคีร่วมจิต
ร่วมใจของผู้ปฏิบัติร่วมมือร่วมไม้กันทำงาน

พัฒนา : เมื่อต่างฝ่ายเข้าใจกันแล้ว เข้าถึงกันแล้ว การพัฒนาก็จะดำเนินการไปอย่างยั่งยืน
ไม่ส่งผลกระทบที่ติดลบต่อระบบเศรษฐกิจ สังคม สิ่งแวดล้อมและการเมือง หากแต่นำไปสู่
ความสมดุลมั่นคง และยั่งยืน



หลักการทำงาน

พระบาทสมเด็จพระเจ้าอยู่หัวฯ ประมุขบรมครูภูมิพลอดุลยเดช บรมนาถบพิตร

๒๑

แก้ปัญหาที่จุดเล็ก

คิด *Macro* เริ่ม *Micro*





ทรงมองปัญหาในภาพรวม (Macro) ก่อนเสมอ แต่การแก้ไข ปัญหาของพระองค์จะเริ่มจากจุดเล็ก ๆ (Micro) คือ การแก้ไขปัญหา เฉพาะหน้าที่คนมักจะมองข้าม ดังพระราชดำรัสความตอนหนึ่งว่า

"...ถ้าปวดหัวก็คิดอะไรไม่ออกเป็นอย่างนั้นต้องแก้ไขการปวดหัวนี้ก่อน..."

...มันไม่ได้เป็นการแก้อาการจริงแต่ต้องแก้ปวดหัวก่อน เพื่อที่จะให้อยู่ในสภาพที่คิดได้...

...แบบ (Micro) นี้เขาจะทำแบบรีอทั้งหมด ฉันทไม่เห็นด้วย...

...อย่างบ้านคนอยู่ เราบอกบ้านนี้มันบุตรงนั้น บุตรงนี้ ไม่คุ้มที่จะซ่อม...

...เอาตกลงรีอบ้านนี้ ระเบิดเลย เราจะไปอยู่ที่ไหน ไม่มีที่อยู่...

...วิธีทำต้องค่อย ๆ ทำ จะไประเบิดหมดไม่ได้..."



หลักการทำงาน

พระบาทสมเด็จพระเจ้าอยู่หัวฯ ประมุขที่ประเสริฐ ทรงมีพระกรุณาธิคุณโปรดเกล้าฯ แต่งตั้งให้ข้าพเจ้าดำรงตำแหน่งอธิการบดี



๒๒

ไม่ติดตำรา ทำให้ง่าย



การพัฒนาตามแนวพระราชดำริมีลักษณะของการพัฒนา ที่อนุโลมและ
รวมชอมกับสภาพธรรมชาติสิ่งแวดล้อมและสภาพของสังคม จิตวิทยาแห่งชุมชน คือ
"ไม่ติดตำรา" ไม่ผูกมัดติดกับวิชาการและ เทคโนโลยีที่ไม่เหมาะสมกับสภาพชีวิต
ความเป็นอยู่ที่แท้จริงของคนไทย เพราะสภาพปัญหาไม่เหมือนกัน หากใช้ปัญญา
ไตร่ตรองให้รอบคอบ ครบถ้วนจะพบวิธีการพัฒนาใหม่ ๆ ในการแก้ไขปัญหาของ
ประชาชน ทรงโปรดที่จะทำสิ่งที่ยากให้กลายเป็นสิ่งที่ง่าย ทำสิ่งที่สลับ ซับซ้อนให้
เข้าใจง่าย อันเป็นการแก้ปัญหาด้วยการใช้กฎแห่งธรรมชาติ เป็นแนวทางนั่นเอง แต่
การทำสิ่งยาก ให้กลายเป็นง่ายนั้นเป็นของยาก ฉะนั้นคำว่า **"ทำให้ง่าย"** หรือ
"Simplicity" จึงเป็นหลักคิดสำคัญ ที่สุดของการพัฒนาประเทศในรูปแบบของ
โครงการอันเนื่องมาจาก พระราชดำริ



หลักการทำงาน

พระบาทสมเด็จพระเจ้าอยู่หัวฯ ประมุขบรมราชาภิเษก พุทธศักราช ๒๕๖๒ บรมนาถบพิตร

๒๓

การมีส่วนร่วม





ในการทรงงานพระองค์ทรงเปิดโอกาสให้ทุกฝ่าย ทั้งประชาชน หรือเจ้าหน้าที่ทุกระดับได้มาร่วมแสดงความคิดเห็น หรือที่เรียกประชาพิจารณ์เพื่อรับทราบปัญหาและความต้องการของประชาชนโดยให้เอาชาวบ้านเป็นครู ดังพระราชดำรัสความตอนหนึ่งว่า

**“...สำคัญที่สุดจะต้องหัดทำใจให้กว้างขวาง หนักแน่นรู้จักรับฟัง
ความคิดเห็น แมรความวิพากษ์วิจารณ์จากผู้อื่นอย่างฉลาด เพราะการรู้จัก
รับฟังอย่างลادنั้นแท้จริง คือ การระดมสติปัญญาและประสบการณ์อัน
หลากหลาย มาอำนวยการปฏิบัติบริหารงานให้ประสบความสำเร็จที่
สมบูรณ์
นั่นเอง...”**



หลักการทำงาน

พระบาทสมเด็จพระเจ้าอยู่หัวฯ ประมุขที่ประมุขแห่งรัฐและประมุขแห่งศาสนา
พระบาทสมเด็จพระเจ้าอยู่หัวฯ ประมุขที่ประมุขแห่งรัฐและประมุขแห่งศาสนา
พระบาทสมเด็จพระเจ้าอยู่หัวฯ ประมุขที่ประมุขแห่งรัฐและประมุขแห่งศาสนา



๒๔

พออยู่ พอกิน



ให้ประชาชนสามารถอยู่อย่าง “พออยู่พอกิน” ให้ได้เสียก่อน แล้วจึงค่อยขยับขยายให้มีขีดสมรรถนะที่ก้าวหน้าต่อไป การดำเนินชีวิตให้พออยู่พอกินนั้น ต้องมีทรัพยากรให้เพียงพอ ต่อการดำรงชีวิตต้องอาศัยความอุดมสมบูรณ์ของทรัพยากรธรรมชาติ และสิ่งแวดล้อมเป็นสำคัญหากขาดแคลนจะทำให้ไม่เพียงพอ อดอยาก ไม่มั่นคงในชีวิตจำนวนประชากรเพิ่มขึ้นทุกวันแต่ทรัพยากรลดลงทุกที ภาวะขาดแคลนย่อมเกิดขึ้น ทรงแก้ไข ปัญหาทุกด้านเกี่ยวกับทรัพยากร ธรรมชาติ ทรงฟื้นฟูและรักษาความสมดุลของ ทรัพยากรธรรมชาติที่เสียไป เพื่อสร้างความยั่งยืนให้เกิดขึ้น เพราะเป็นพื้นฐานการ ดำรงชีวิต ของมนุษย์

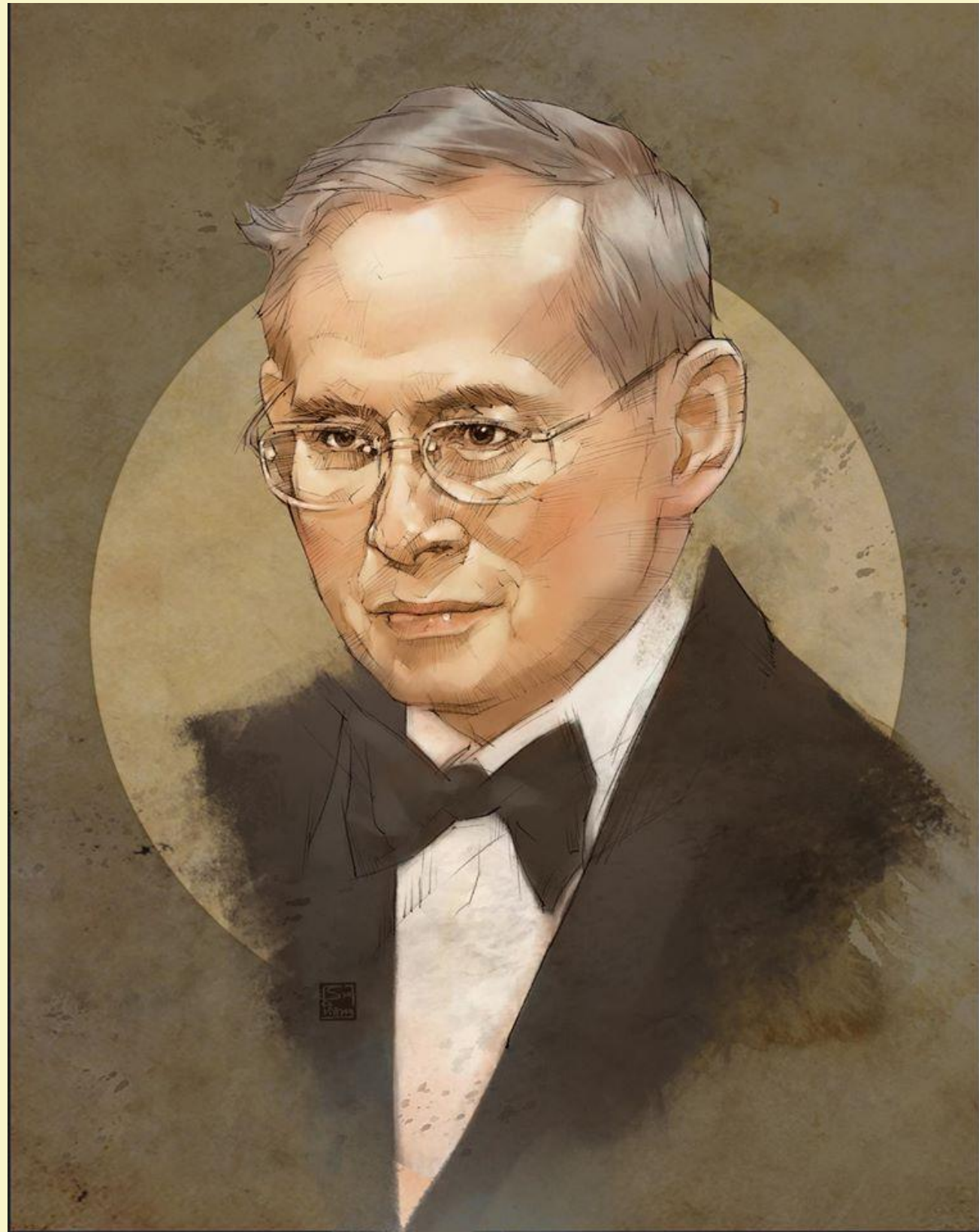


หลักการทำงาน

พระบาทสมเด็จพระเจ้าอยู่หัวฯ ประมุขที่ประมุขแห่งรัฐ บรมนาถบพิตร

๒๕

บริการรวมที่จุดเดียว





การบริการรวมที่จุดเดียวสำหรับเกษตรกรเป็นรูปแบบการ บริการแบบ
เบ็ดเสร็จ หรือ One Stop Services ที่เกิดขึ้นเป็นครั้งแรก ในระบบบริหาร
ราชการแผ่นดินของประเทศไทย เพื่อประโยชน์แก่ ประชาชนที่จะมาขอใช้
บริการ จะประหยัดเวลาและค่าใช้จ่ายโดยตรง ให้ตั้งศูนย์ศึกษาการพัฒนาอัน
เนื่องมาจากพระราชดำริเป็นต้นแบบใน การบริการรวมที่จุดเดียว ซึ่งมี
หน่วยงานราชการต่าง ๆ มาร่วมดำเนินการ และให้บริการประชาชน ณ ที่แห่ง
เดียว



หลักการทำงาน

พระบาทสมเด็จพระเจ้าอยู่หัวฯ ประมุขที่ประเสริฐ ทรงมีพระกรุณาธิคุณ
พระบาทสมเด็จพระเจ้าอยู่หัวฯ ประมุขที่ประเสริฐ ทรงมีพระกรุณาธิคุณ



๒๖

ร่าเริง รื่นเริง ตึกตัก
ศรัทธาชื่น กระฉับกระฉ่าง
มีพลัง เป็นปัจจัยของการทำงานที่มี
ประสิทธิภาพ



การทำงานให้สำเร็จและมีประสิทธิภาพต้องอาศัยจิตใจเป็นเรื่อง สำคัญ ต้องสร้างบรรยากาศรอบตัวให้มีความสุข ไม่เครียด ทรงมีพระราชดำรัสว่า ทำงานต้องสนุกกับงานมิฉะนั้นเราจะเบื่อและหยุดทำงานในระยะต่อมอดังนั้นปัจจัยของการทำงานที่มีประสิทธิภาพ คือ ร่าเริง รื่นเริง คึกคัก ครึกครื้น

ร่าเริง รื่นเริง เวลาทำงานตัวเราเองก็ต้องร่าเริง และระหว่าง ทำงานก็ต้องสร้างบรรยากาศให้ผู้เข้าร่วมในการทำงานมีความรื่นเริง

คึกคัก ครึกครื้น คือ ตัวเองต้องคึกคักกระฉับกระเฉงมีพลัง เสียก่อน และต้องสร้างบรรยากาศในการทำงานให้ครึกครื้นสนุกสนาน

พระบรมราโชวาทพระราชทาน ในงานประชุมสโมสรไลออนส์สากล ประจำปี ๒๕๑๓

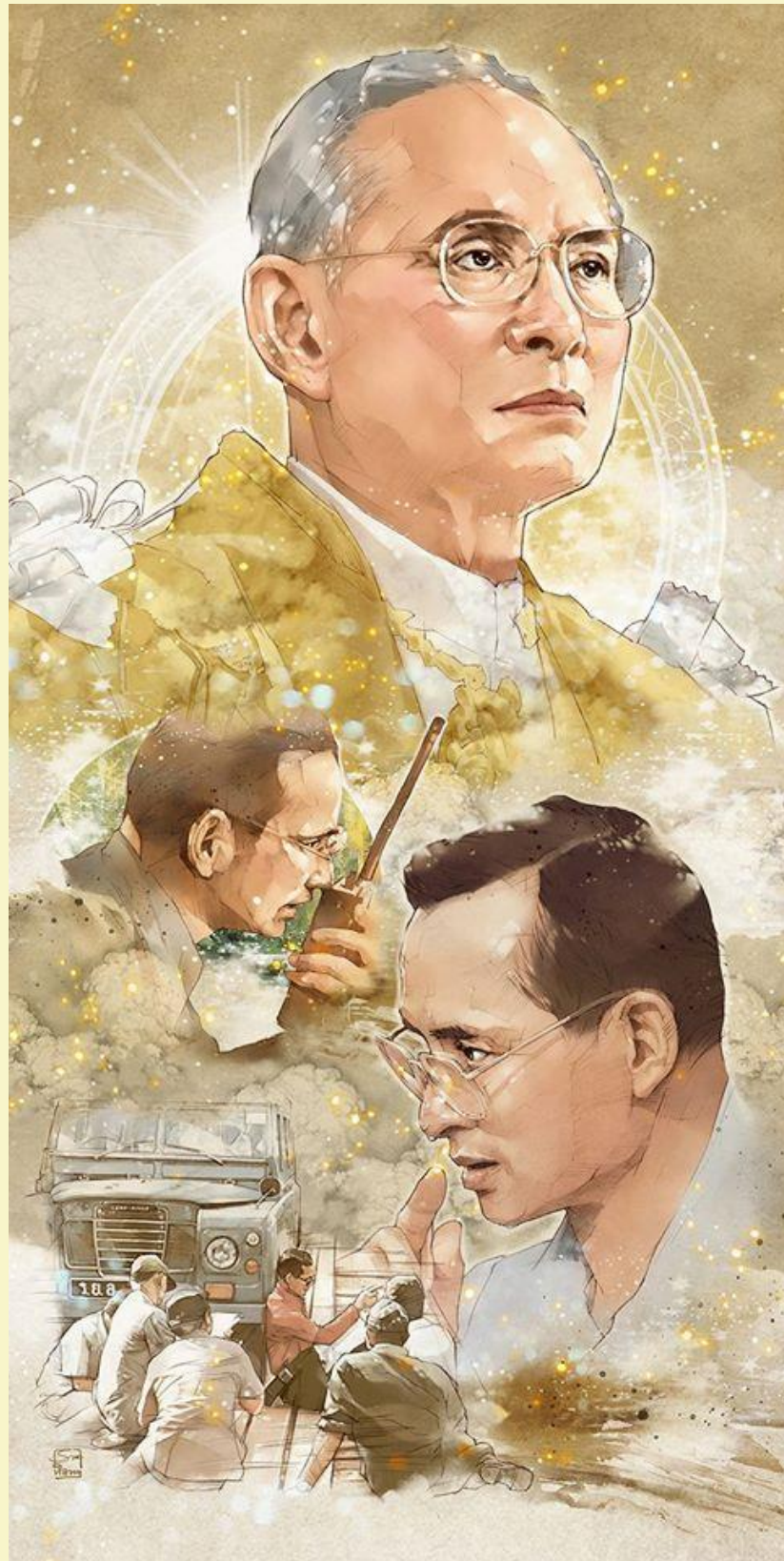


หลักการทำงาน

พระบาทสมเด็จพระเจ้าอยู่หัวฯ ประมุขที่ประสิทธิ์ประสาทพระพรตคุณูปการแก่ชนชาติไทย บรมนาถบพิตร

๒๗

ชัยชนะของการพัฒนา





การแก้ไขปัญหาชีวิตความเป็นอยู่ของประชาชน ปัญหา ทรัพยากรธรรมชาติ และสิ่งแวดล้อม เป็นเหมือนการเข้าสู่สงคราม ที่ไม่ใช่อาวุธในการแก้ไขปัญหา แต่ใช้ การพัฒนาเป็นเครื่องมือแก้ไข ปัญหาต่าง ๆ และทุกครั้งที่สามารถแก้ไขปัญหาได้ สำเร็จ จึงถือเป็น การได้รับชัยชนะโดยการพัฒนา

พระแสงขรรค์ชัยศรี หมายถึง จะทรงนำทัพเอง

ธงกระบี่รช หมายถึง ทรงปรารณาอยากจะให้ทุกคนติดตาม และช่วยรบอยู่ ในกองทัพของพระองค์ด้วย

พระมหาสังข์ หมายถึง เพื่อให้เกิดความร่ำรวย งอกงามเจริญก้าวหน้า

ดอกบัว หมายถึง ความบริสุทธิ์ ความสงบ มีคุณธรรม